



โรงเรียนราชประชานุเคราะห์ ๔๘  
จังหวัดจันทบุรี

# ปีการศึกษา 2564



## รายงานการประเมินตนเองของสถานศึกษา (Self-Assessment Report : SAR) ระดับการศึกษาขั้นพื้นฐาน

สำนักบริหารงานการศึกษาพิเศษ  
สำนักงานคณะกรรมการการศึกษาขั้นพื้นฐาน  
กระทรวงศึกษาธิการ



## รายงานประจำปี

รายงานประจำปี โรงเรียนราชประชานุเคราะห์ ๔๘ จังหวัดจันทบุรี จัดทำขึ้นเพื่อสรุปผลการดำเนินงานพัฒนาคุณภาพการศึกษาตามมาตรฐานการศึกษา โรงเรียนราชประชานุเคราะห์ ๔๘ จังหวัดจันทบุรี ปีการศึกษา 2564 เพื่อการประกันคุณภาพภายใน จำนวน 3 มาตรฐาน ได้แก่ มาตรฐานที่ 1 คุณภาพผู้เรียน มาตรฐาน 2 กระบวนการบริหารและการจัดการ และมาตรฐาน 3 ด้านการกระบวนการจัดการเรียนการสอนที่เน้นผู้เรียนเป็นสำคัญ โดยคณะทำงานได้ศึกษาและรวบรวมข้อมูลจากรายงานการประเมินตนเองของทุกกลุ่มสาระการเรียนรู้ ทุกกลุ่มงาน และผลการประเมินภายในทุกมาตรฐาน ประกอบกับสารสนเทศของโรงเรียนเกี่ยวกับครู ผู้เรียน และอื่นๆ ที่เกี่ยวข้อง มาวิเคราะห์พร้อมกับการสังเกตจากเหตุการณ์หรือสถานที่จริง การสัมภาษณ์หรือสอบถามผู้มีส่วนได้เสีย จากนั้นจึงสังเคราะห์ให้เป็นรายงานประจำปีฉบับนี้

รายงานประจำปีการศึกษา 2564 ฉบับนี้ ประกอบด้วยข้อมูลพื้นฐานของสถานศึกษา ข้อมูลผลการประเมินคุณภาพภายในเกี่ยวกับวิธีการพัฒนาคุณภาพการศึกษา ผลการดำเนินงาน จุดเด่น และจุดที่ควรพัฒนา ทั้ง 3 มาตรฐาน แนวทางการพัฒนา และประเด็นที่ต้องการความช่วยเหลือ สำหรับในประเด็นวิเคราะห์พัฒนาการจากข้อมูลเชิงปริมาณ ได้รับการนำเสนอเป็นกราฟหรือแผนภูมิ เพื่อให้เข้าใจง่าย และชัดเจนขึ้นในภาคผนวก คณะผู้จัดทำหวังว่า รายงานประจำปีฉบับนี้จะเป็นประโยชน์ต่อผู้ที่เกี่ยวข้องหรือผู้ที่สนใจ

ความเห็นชอบของคณะกรรมการสถานศึกษาขั้นพื้นฐาน  
โรงเรียนราชประชานุเคราะห์ ๔๘ จังหวัดจันทบุรี

คณะกรรมการสถานศึกษาขั้นพื้นฐานโรงเรียนราชประชานุเคราะห์ ๔๘ จังหวัดจันทบุรี ได้พิจารณารายงานประจำปี ปีการศึกษา 2564 ของโรงเรียนราชประชานุเคราะห์ ๔๘ จังหวัดจันทบุรี ซึ่งได้รายงานข้อมูลสารสนเทศพื้นฐานของสถานศึกษา ผลการประเมินคุณภาพการศึกษาภายในสถานศึกษา แนวทางการพัฒนา และความต้องการความช่วยเหลือ ของสถานศึกษา ที่ได้ดำเนินงานมาอย่างเป็นระบบ ถูกต้อง และสมบูรณ์ สะท้อนคุณภาพการศึกษาทั้ง 3 มาตรฐาน ได้อย่างชัดเจน และสมเหตุสมผล

คณะกรรมการสถานศึกษาขั้นพื้นฐาน โรงเรียนราชประชานุเคราะห์ ๔๘ จังหวัดจันทบุรี จึงมีความเห็นชอบให้โรงเรียนนำรายงานประจำปีฉบับนี้ ไปใช้เป็นข้อมูลอ้างอิงในการพัฒนาคุณภาพการศึกษาตามมาตรฐานการศึกษาของสถานศึกษาในปีการศึกษาต่อไป และเผยแพร่ให้กับหน่วยงานหรือผู้เกี่ยวข้องได้รับทราบต่อไป

ลงชื่อ



(นายธงชัย อุทัยรัมย์)

ประธานคณะกรรมการสถานศึกษาขั้นพื้นฐาน  
โรงเรียนราชประชานุเคราะห์ ๔๘ จังหวัดจันทบุรี

## คำนำ

พระราชบัญญัติการศึกษาแห่งชาติ พุทธศักราช 2542 ที่ได้ระบุในมาตรา 10 วรรคสุดท้ายว่า “การจัดการศึกษาสำหรับบุคคล ซึ่งมีความบกพร่องทางร่างกาย จิตใจ สติปัญญา อารมณ์ สังคม การสื่อสารและการเรียนรู้ หรือมีร่างกายพิการ หรือทุพพลภาพ หรือบุคคลซึ่งไม่สามารถพึ่งตนเองได้ หรือไม่มีผู้ดูแล หรือด้อยโอกาส ต้องจัดให้บุคคลดังกล่าวมีสิทธิและโอกาสได้รับการศึกษาขั้นพื้นฐานเป็นพิเศษ” กระทรวงศึกษาธิการจึงได้จัดรูปแบบการจัดการศึกษาสงเคราะห์ขึ้น และได้จัดตั้งโรงเรียนศึกษาสงเคราะห์ขึ้นในภูมิภาคต่างๆ ทั่วประเทศ เพื่อเป็นการจัดการศึกษาให้แก่เด็กด้อยโอกาส ซึ่งอยู่ในสภาวะยากลำบาก อันเนื่องมาจากปัญหาสุขภาพ เศรษฐกิจ สังคมและการเมือง ที่ไม่สามารถเข้าศึกษาในสถานศึกษาทั่วไปได้ ให้ได้รับการคุ้มครอง ช่วยเหลือและให้ได้รับการศึกษาขั้นพื้นฐานอย่างทั่วถึงและเป็นธรรม ซึ่งจากผลการดำเนินงานที่ผ่านมาประสบความสำเร็จ สามารถช่วยเหลือเด็กด้อยโอกาสได้เป็นจำนวนมาก จากกระแสการเปลี่ยนแปลงการปฏิรูปการศึกษา จำเป็นอย่างยิ่งที่จะต้องมีการพัฒนาโรงเรียนศึกษาสงเคราะห์ให้มีประสิทธิภาพในการสร้างโอกาสทางการศึกษาและพัฒนาคุณภาพการจัดการศึกษาขั้นพื้นฐานสำหรับเด็กด้อยโอกาส

โรงเรียนราชประชานุเคราะห์ ๔๘ จังหวัดจันทบุรี จึงได้จัดทำรายงานการประเมินตนเองของสถานศึกษา ประจำปีการศึกษา 2564 ฉบับนี้ประกอบด้วยข้อมูลพื้นฐานของสถานศึกษา ข้อมูลผล การประเมินคุณภาพภายใน เกี่ยวกับวิธีการพัฒนาคุณภาพการศึกษา ผลการดำเนินงาน จุดเด่น และจุดที่ควรพัฒนา ทั้ง 3 มาตรฐานแนวทางการพัฒนา และประเด็นที่ต้องการความช่วยเหลือ สำหรับในประเด็นวิเคราะห์ พัฒนาการจากข้อมูลเชิงปริมาณ ได้รับการนำเสนอเป็นกราฟหรือแผนภูมิ เพื่อให้เข้าใจง่าย และชัดเจนขึ้นใน ภาคผนวก คณะผู้จัดทำหวังว่า รายงานประจำปีฉบับนี้จะเป็นประโยชน์ต่อผู้ที่เกี่ยวข้องหรือผู้ที่สนใจต่อไป

## สารบัญ

เรื่อง	หน้า
รายงานประจำปี	ก
ความเห็นชอบของคณะกรรมการสถานศึกษาขั้นพื้นฐาน	ข
คำนำ	ค
สารบัญ	ง
<b>ส่วนที่ 1 ข้อมูลพื้นฐาน.....</b>	<b>1</b>
ข้อมูลทั่วไป.....	1
ข้อมูลบุคลากรของสถานศึกษา.....	1
ข้อมูลนักเรียน .....	3
สรุปข้อมูลผลสัมฤทธิ์ทางการเรียนระดับสถานศึกษาปีการศึกษา 2564.....	5
ผลการประเมินการทดสอบความสามารถพื้นฐานของผู้เรียนระดับชาติ (NT) ปีการศึกษา 2564....	6
ผลการทดสอบทางการศึกษาระดับชาติด้านพื้นฐาน (O-NET)ปีการศึกษา 2564.....	7
ข้อมูลการใช้แหล่งเรียนรู้ภายในและภายนอกสถานศึกษา.....	9
ข้อมูลงบประมาณ.....	11
สภาพชุมชนโดยรวม .....	11
สรุปผลการประเมินจากหน่วยงานภายนอก.....	11
<b>ส่วนที่ 2 ผลการประเมินตนเองของสถานศึกษา.....</b>	<b>15</b>
มาตรฐานที่ 1 คุณภาพของผู้เรียน .....	16
มาตรฐานที่ 2 กระบวนการบริหารและการจัดการของผู้บริหารสถานศึกษา.....	17
มาตรฐานที่ 3 กระบวนการจัดการเรียนการสอนที่เน้นผู้เรียนเป็นสำคัญ .....	18
สรุปผลการประเมินในภาพรวม .....	21
<b>ส่วนที่ 3 สรุปผล แนวทางการพัฒนา และความต้องการการช่วยเหลือ .....</b>	<b>22</b>
จุดเด่น .....	22
จุดควรพัฒนา .....	22
แนวทางการพัฒนาในอนาคต.....	23
ความต้องการและการช่วยเหลือ.....	23
<b>ส่วนที่ 4 ภาคผนวก</b>	
คำสั่งแต่งตั้งคณะกรรมการประเมินคุณภาพภายในของสถานศึกษา ปีการศึกษา 2564	
คำสั่งแต่งตั้งคณะกรรมการจัดทำรายงานประจำปีของสถานศึกษา ปีการศึกษา 2564	

## ส่วนที่ 1

### ข้อมูลพื้นฐาน

#### 1.1 ข้อมูลทั่วไป

ชื่อโรงเรียน : ราชประชานุเคราะห์ ๔๘ จังหวัดจันทบุรี

ที่อยู่ : เลขที่ 130 หมู่ที่ 10 ตำบลพลวง อำเภอเขาฉิมชุก จังหวัดจันทบุรี รหัสไปรษณีย์ 22210

สังกัด : สำนักบริหารงานการศึกษาพิเศษ กระทรวงศึกษาธิการ

โทรศัพท์ 039 309185-6 โทรสาร 039 309185

เปิดสอนระดับชั้น : ชั้นประถมศึกษาปีที่ 1 ถึงระดับชั้นมัธยมศึกษาปีที่ 6

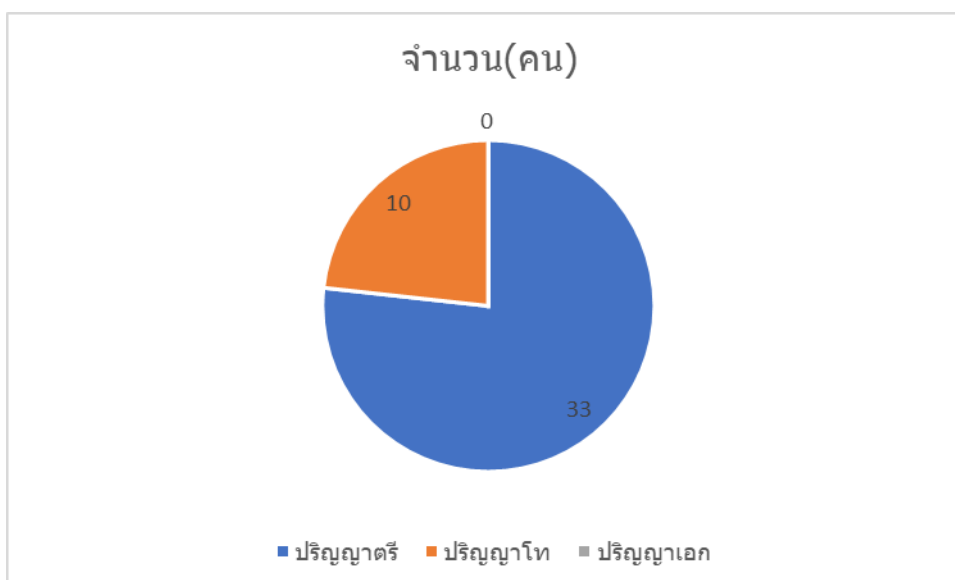
#### 1.2 ข้อมูลบุคลากรของสถานศึกษา

##### 1) จำนวนบุคลากร

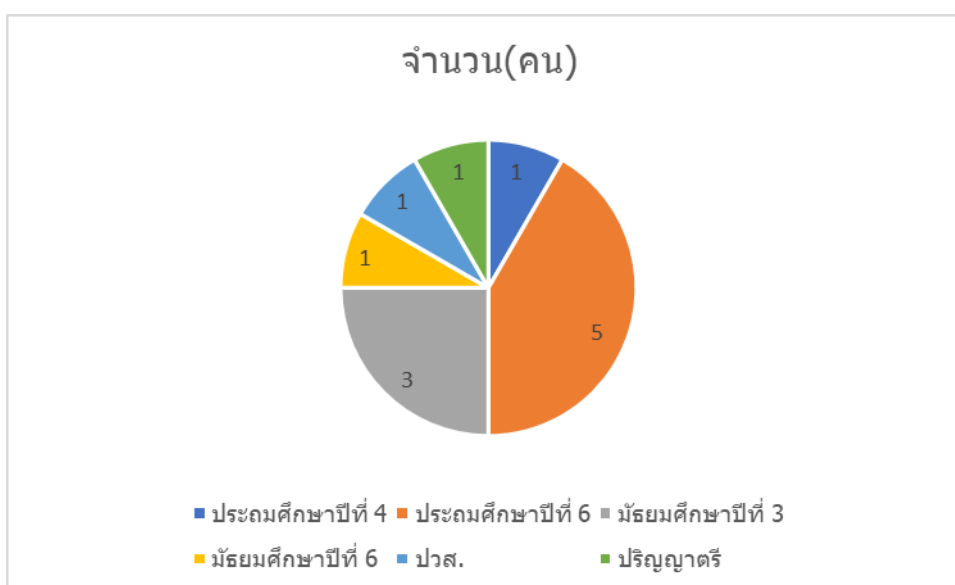
บุคลากร	ผู้บริหาร	ข้าราชการครู	พนักงานราชการ	ครูอัตราจ้าง	เจ้าหน้าที่อื่น ๆ
ปีการศึกษา 2564	4	34	2	3	12

##### 2) วุฒิการศึกษาสูงสุดของบุคลากร

วุฒิการศึกษา	จำนวน(คน)	ร้อยละ
ประถมศึกษาปีที่ 4	1	1.81
ประถมศึกษาปีที่ 6	5	9.09
มัธยมศึกษาปีที่ 3	3	5.49
มัธยมศึกษาปีที่ 6	1	1.81
ปวส.	1	1.81
ปริญญาตรี	34	61.81
ปริญญาโท	10	18.18
ปริญญาเอก	-	-
รวม	55	100



แผนภาพที่ 1 ระดับการศึกษาสูงสุดของผู้บริหาร/ ครูผู้สอน



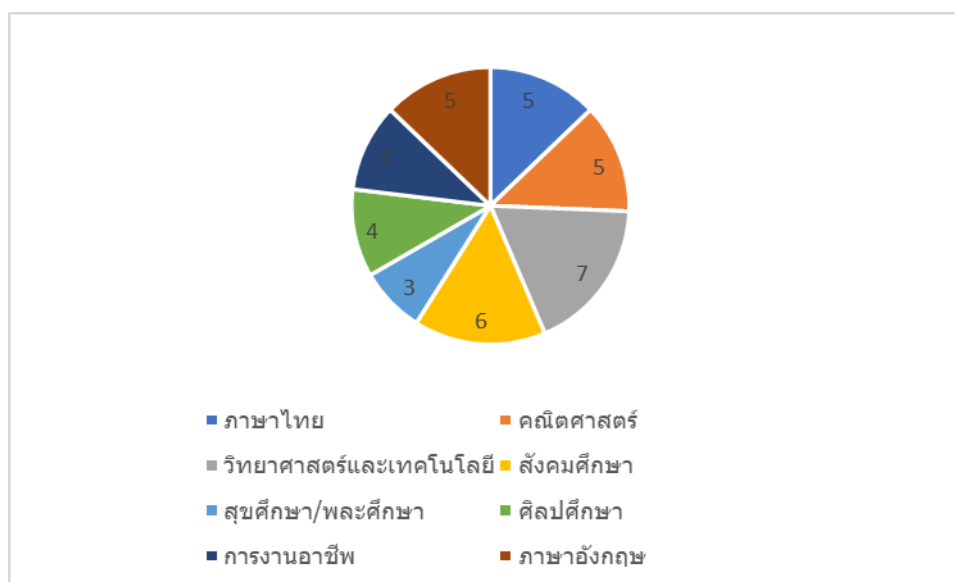
แผนภาพที่ 2 ระดับการศึกษาสูงสุดของเจ้าหน้าที่อื่น ๆ

3) สาขาวิชาที่จบการศึกษาและภาระงานสอน

สาขาวิชา/ภาระงานสอน	จำนวน(คน)	ภาระงานสอนเฉลี่ยของครู 1 คน ในแต่ละสาขาวิชา(ชม./สัปดาห์)
1. ภาษาไทย	5	17.17
2. คณิตศาสตร์	5	19.60
3. วิทยาศาสตร์และเทคโนโลยี	7	20.40
4. สังคมศึกษา	6	16.00
5. สุขศึกษา/พลศึกษา	3	17.50



สาขาวิชา/ภาระงานสอน	จำนวน(คน)	ภาระงานสอนเฉลี่ยของครู 1 คน ในแต่ละสาขาวิชา(ชม./สัปดาห์)
6. ศิลปศึกษา	4	19.50
7. การงานอาชีพ	4	18.00
8. ภาษาอังกฤษ	5	21.80
รวม	39	



แผนภาพที่ 3 สาขาวิชาที่จบการศึกษาและภาระงานสอน

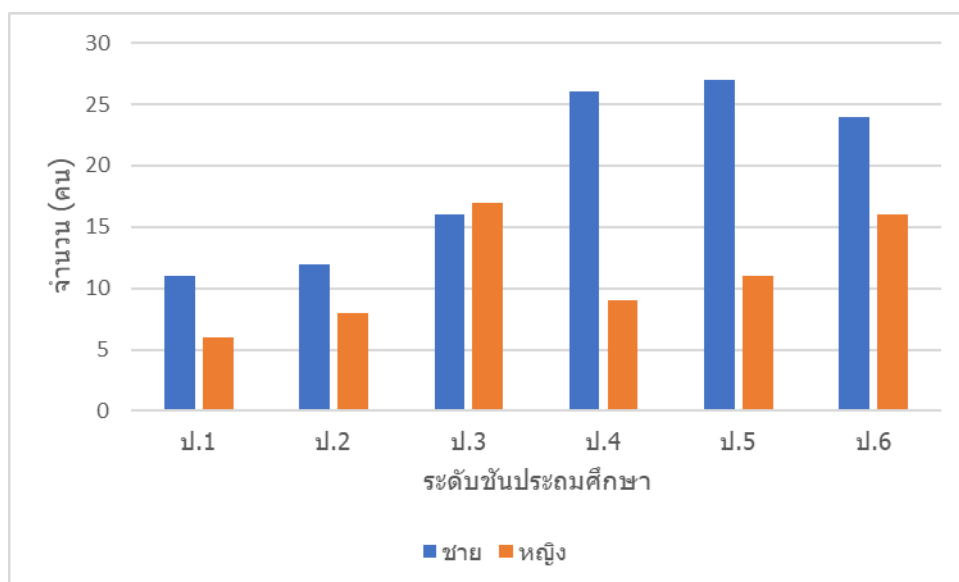
### 1.3 ข้อมูลนักเรียน

จำนวนนักเรียนปีการศึกษา 2564 รวม 585 คน (ข้อมูล 10 มิถุนายน 2564)

#### ระดับชั้นประถมศึกษา

ระดับชั้นเรียน	จำนวนห้อง	ชาย	หญิง	รวม	เฉลี่ยต่อห้อง
ประถมศึกษาปีที่ 1	1	11	6	17	17
ประถมศึกษาปีที่ 2	1	12	8	20	20
ประถมศึกษาปีที่ 3	1	16	17	33	33
ประถมศึกษาปีที่ 4	1	26	9	35	35
ประถมศึกษาปีที่ 5	1	27	11	38	38
ประถมศึกษาปีที่ 6	1	24	16	40	40
<b>รวมทั้งหมด</b>	<b>6</b>	<b>116</b>	<b>67</b>	<b>183</b>	<b>31</b>

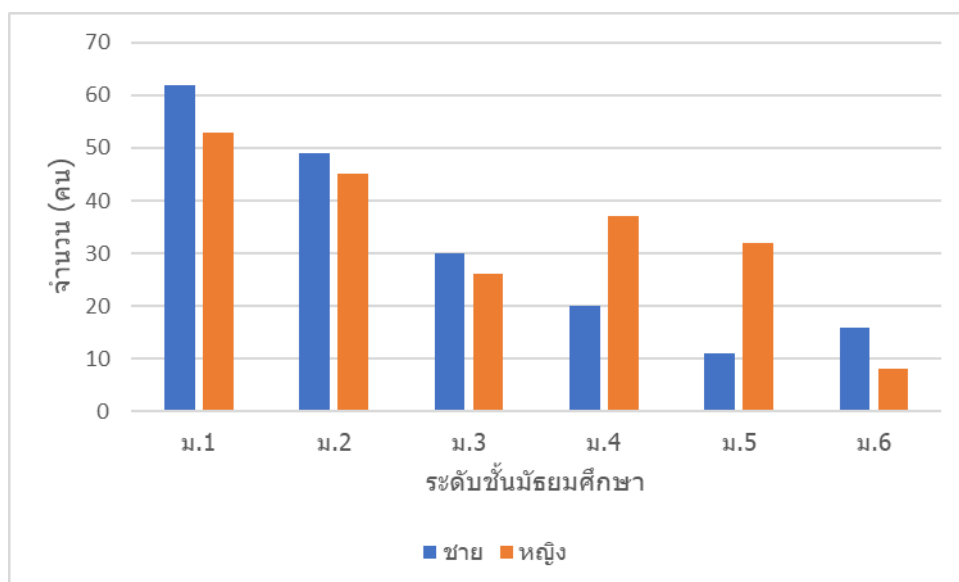




แผนภาพที่ 4 แสดงจำนวนนักเรียนในระดับชั้นประถมศึกษา

ระดับชั้นมัธยมศึกษา

ระดับชั้นเรียน	จำนวนห้อง	ชาย	หญิง	รวม	เฉลี่ยต่อห้อง
มัธยมศึกษาปีที่ 1	4	62	53	115	29
มัธยมศึกษาปีที่ 2	3	49	45	94	31
มัธยมศึกษาปีที่ 3	2	30	26	69	35
มัธยมศึกษาปีที่ 4	2	20	37	57	29
มัธยมศึกษาปีที่ 5	2	11	32	43	22
มัธยมศึกษาปีที่ 6	2	16	8	26	13
<b>รวมทั้งหมด</b>	<b>15</b>	<b>188</b>	<b>201</b>	<b>404</b>	<b>27</b>

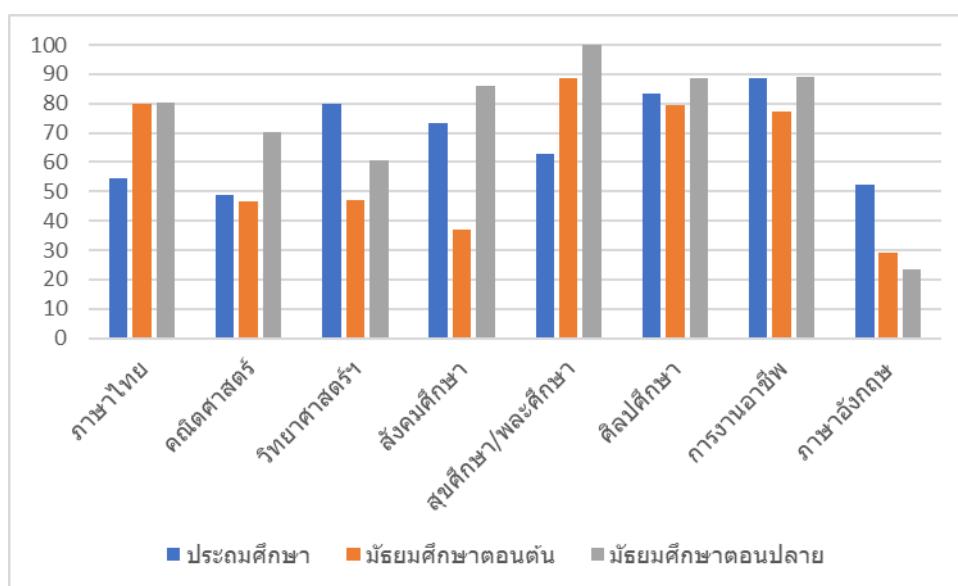


แผนภาพที่ 5 แสดงจำนวนนักเรียนในระดับชั้นมัธยมศึกษา

#### 1.4 สรุปข้อมูลผลสัมฤทธิ์ทางการเรียนระดับสถานศึกษา

1) ร้อยละของนักเรียนที่มีผลสัมฤทธิ์ทางการเรียนแต่ละรายวิชาในระดับ 3 ขึ้นไป

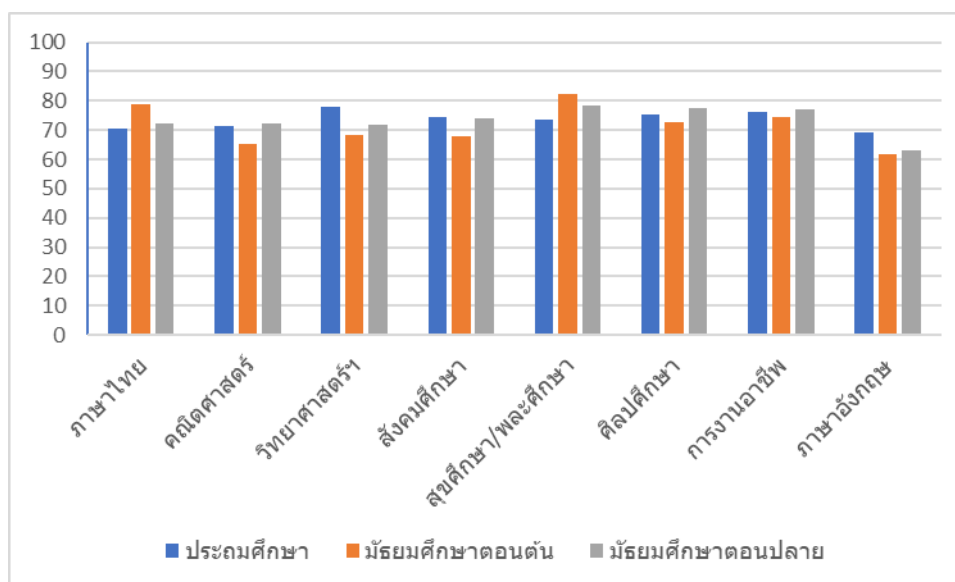
ระดับชั้น/กลุ่มสาระ	ประถมศึกษา	มัธยมศึกษาตอนต้น	มัธยมศึกษาตอนปลาย	ภาพรวม
ภาษาไทย	54.50	79.91	80.20	71.54
คณิตศาสตร์	48.90	46.80	70.19	55.30
วิทยาศาสตร์ฯ	79.88	47.10	60.72	62.57
สังคมศึกษา	73.33	37.11	86.15	65.53
สุขศึกษา/พลศึกษา	62.87	88.84	100	83.90
ศิลปศึกษา	83.49	79.35	88.78	83.87
การงานอาชีพ	88.44	77.45	89.27	85.05
ภาษาอังกฤษ	52.25	29.20	23.42	34.96



แผนภาพที่ 6 ร้อยละของนักเรียนที่มีผลสัมฤทธิ์ทางการเรียนแต่ละรายวิชาในระดับ 3 ขึ้นไป

2) ร้อยละของคะแนนของแต่ละกลุ่มสาระการเรียนรู้ ปีการศึกษา 2564

ระดับชั้น/กลุ่มสาระ	ประถมศึกษา	มัธยมศึกษาตอนต้น	มัธยมศึกษาตอนปลาย	ภาพรวม
ภาษาไทย	70.57	78.65	72.27	73.83
คณิตศาสตร์	71.26	65.19	72.36	69.60
วิทยาศาสตร์ฯ	78.11	68.18	71.68	72.66
สังคมศึกษา	74.29	67.78	73.89	71.99
สุขศึกษา/พลศึกษา	73.55	82.21	78.38	78.05
ศิลปศึกษา	75.35	72.66	77.59	75.20
การงานอาชีพ	75.98	74.32	77.07	75.79
ภาษาอังกฤษ	69.32	61.95	63.20	64.82



แผนภาพที่ 7 ร้อยละของคะแนนของแต่ละกลุ่มสาระการเรียนรู้ ปีการศึกษา 2564

### 1.5 ผลการประเมินการทดสอบความสามารถพื้นฐานของผู้เรียนระดับชาติ (National Test:NT) ระดับชั้นประถมศึกษาปีที่ 3

1) ผลการประเมินการทดสอบความสามารถพื้นฐานของผู้เรียนระดับชาติ (NT) ปีการศึกษา 2564

ความสามารถ	จำนวน(คน)	เฉลี่ยร้อยละระดับโรงเรียน	เฉลี่ยร้อยละระดับสังกัด	เฉลี่ยร้อยละระดับประเทศ
ด้านภาษา	33	-	-	-
ด้านคำนวณ	33	-	-	-
เฉลี่ย 2 ด้าน	<b>33</b>	-	-	-

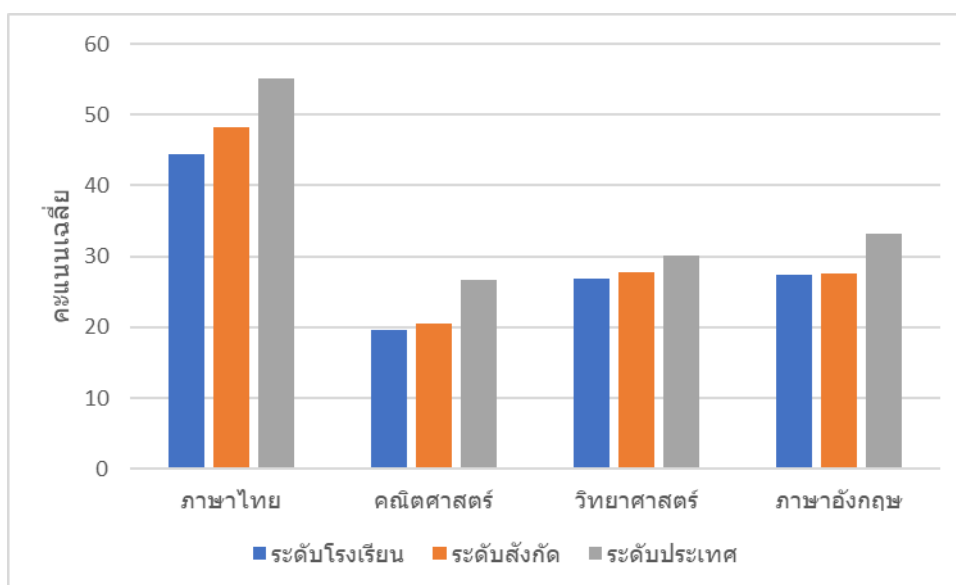
2) เปรียบเทียบผลการประเมินการทดสอบความสามารถพื้นฐานของผู้เรียนระดับชาติ (NT) ชั้นประถมศึกษาปีที่ 3 ของโรงเรียน ระหว่างปีการศึกษา 2563-2564

ความสามารถ	ปีการศึกษา 2563	ปีการศึกษา 2564	ร้อยละของผลต่างระหว่างปีการศึกษา
ด้านภาษา	44.70	-	-
ด้านคำนวณ	38.30	-	-
เฉลี่ย 2 ด้าน	<b>43.67</b>	-	-

## 1.6 ผลการทดสอบทางการศึกษาระดับชาตินิยมขั้นพื้นฐาน(O-NET)

1) ผลการทดสอบทางการศึกษาระดับชาตินิยมขั้นพื้นฐาน (O-NET) ประจำปีการศึกษา 2564  
ชั้นมัธยมศึกษาปีที่ 3

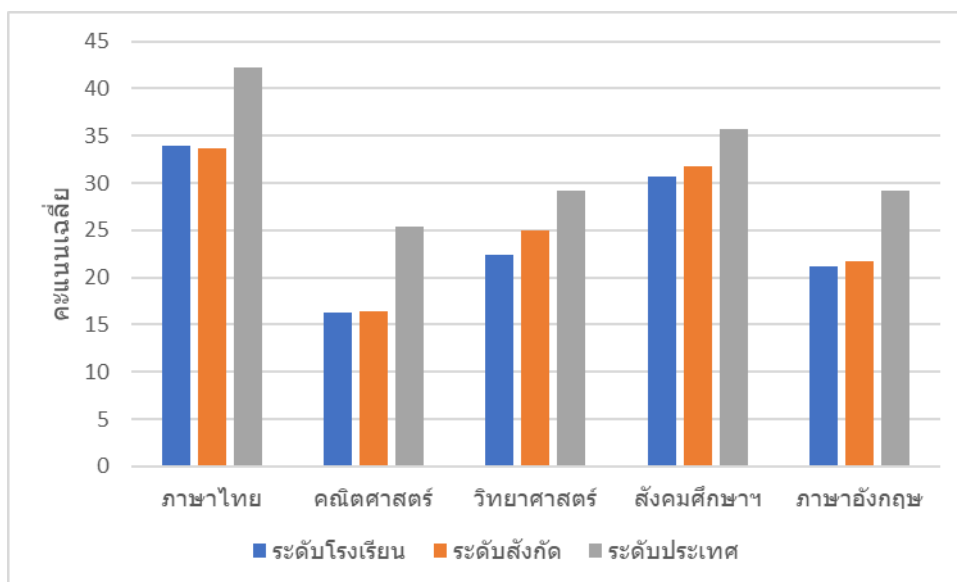
สาระการเรียนรู้	ภาษาไทย	คณิตศาสตร์	วิทยาศาสตร์	ภาษาอังกฤษ
คะแนนเฉลี่ย	ชั้นมัธยมศึกษาปีที่ 3			
ระดับโรงเรียน	44.39	19.61	26.88	27.44
ระดับสังกัด	48.20	20.58	27.77	27.51
ระดับประเทศ	55.14	26.73	30.07	33.25



แผนภาพที่ 8 ผลการทดสอบทางการศึกษาระดับชาตินิยมขั้นพื้นฐาน (O-NET)  
ปีการศึกษา 2564 ชั้นมัธยมศึกษาปีที่ 3

### มัธยมศึกษาปีที่ 6

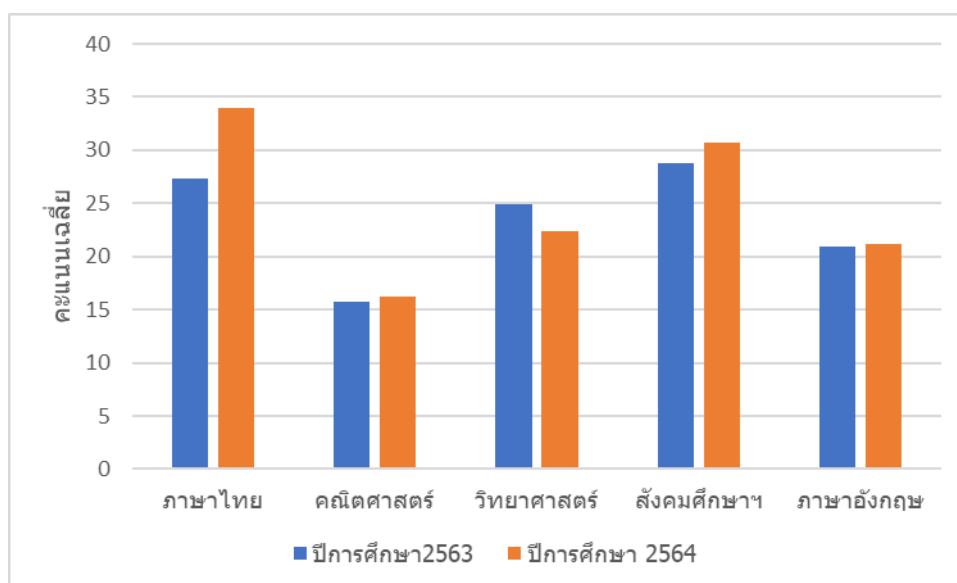
สาระการเรียนรู้	ภาษาไทย	คณิตศาสตร์	วิทยาศาสตร์	สังคมศึกษาฯ	ภาษาอังกฤษ
คะแนนเฉลี่ย	ชั้นมัธยมศึกษาปีที่ 6				
ระดับโรงเรียน	33.96	16.25	22.35	30.71	21.15
ระดับสังกัด	33.60	16.41	25.03	31.76	21.74
ระดับประเทศ	42.21	25.41	29.20	35.70	29.20



แผนภาพที่ 9 ผลการทดสอบทางการศึกษาระดับชาติขั้นพื้นฐาน (O-NET)  
ปีการศึกษา 2564 ชั้นมัธยมศึกษาปีที่ 6

2) เปรียบเทียบผลการทดสอบทางการศึกษาระดับชาติขั้นพื้นฐาน ประจำปีการศึกษา 2563 - 2564

สาระการเรียนรู้	ภาษาไทย		คณิตศาสตร์		วิทยาศาสตร์		สังคมศึกษา		ภาษาอังกฤษ	
คะแนนเฉลี่ย	2564	2563	2564	2563	2564	2563	2564	2563	2564	2563
มัธยมศึกษาปีที่ 3	44.39	-	19.61	-	26.88	-	-	-	27.44	-
มัธยมศึกษาปีที่ 6	33.96	27.32	16.25	15.79	22.35	24.91	30.71	28.79	21.15	20.92



แผนภาพที่ 10 เปรียบเทียบผลการทดสอบทางการศึกษาระดับชาติขั้นพื้นฐาน  
ประจำปีการศึกษา 2563 - 2564 ชั้นมัธยมศึกษาปีที่ 6

## 1.6 ข้อมูลการใช้แหล่งเรียนรู้ภายในและภายนอกโรงเรียน ปีการศึกษา 2564

### 1) จำนวนนักเรียนที่ใช้แหล่งเรียนรู้ภายในโรงเรียน

ชื่อแหล่งเรียนรู้	จำนวนครั้งที่ใช้/ปี											
	ป.1	ป.2	ป.3	ป.4	ป.5	ป.6	ม.1	ม.2	ม.3	ม.4	ม.5	ม.6
1. ห้องสมุดโรงเรียน	40	40	40	40	40	40	80	80	80	120	120	120
2. ห้องคอมพิวเตอร์	40	40	40	40	40	40	80	80	80	80	80	80
3. ห้องครัว/โรงหุงต้ม	40	40	40	40	40	40	80	80	80	80	80	80
4. สวนพฤกษศาสตร์	40	40	40	40	40	40	80	80	80	80	80	80
5. แปลงเกษตร	40	40	40	40	40	40	80	80	80	40	40	40
6. เรือนพยาบาล	40	40	40	40	40	40	80	80	80	80	80	80
7. โรงผลิตน้ำดื่ม	-	-	-	-	-	-	80	80	80	80	80	80
8. ห้องงานช่าง	-	-	-	40	40	40	80	80	80	80	80	80
9. ห้องคหกรรม	-	-	-	40	40	40	80	80	80	80	80	80
10. ห้องภาษาอังกฤษ	-	-	-	40	40	40	80	80	80	80	80	80
11. ห้องวิทยาศาสตร์	-	-	-	40	40	40	80	80	80	80	80	80
12. ห้องสังคมฯ	-	-	-	-	-	-	40	40	40	80	80	80
13. ห้องคณิตศาสตร์	-	-	-	-	-	-	40	40	160	40	40	40
14. ห้องภาษาไทย	-	-	-	-	-	-	80	80	80	120	120	120
15. ห้องดนตรีสากล	-	-	-	-	-	-	40	40	40	40	40	40

## 2) จำนวนนักเรียนที่ใช้แหล่งเรียนรู้ภายนอกโรงเรียน

ชื่อแหล่งเรียนรู้	จำนวนครั้งที่ใช้/ปี											
	ป.1	ป.2	ป.3	ป.4	ป.5	ป.6	ม.1	ม.2	ม.3	ม.4	ม.5	ม.6
1. ห้องสมุดประชาชน	1	1	1	2	2	2	2	2	2	2	2	2
2. มทร.ตะวันออก วิทยาเขตจันทบุรี	2	2	2	2	2	2	4	4	4	4	4	4
3. อุทยานแห่งชาติ เขาคิชฌกูฏ	2	2	2	2	2	2	2	2	2	2	2	2
4. หาดจ้าวหลาว	1	1	1	1	1	1	1	1	2	1	1	1
5. โอเอซิส ซีวิลด์	1	1	1	-	-	-	-	-	-	-	-	-
6. อ่าวคู้กระเบน	1	1	1	1	1	1	2	2	2	2	2	2
7. ศาลหลักเมืองจันทบุรี	-	-	-	-	-	-	2	2	1	2	2	2
8. ศาลสมเด็จพระเจ้าตากสิน	-	-	-	-	-	-	2	2	1	2	2	2
9. ตึกแดง	-	-	-	-	-	-	-	-	1	-	-	-
10. คุกขี้ไก่	-	-	-	-	-	-	-	-	1	-	-	-
11. โบสถ์พระนางมารีอาฯ	-	-	-	-	-	-	-	2	2	2	2	2
12. เนินนางพญา	-	-	-	-	-	-	2	2	1	2	2	2
13. อุบัติเรือพระเจ้าตาก	-	-	-	-	-	-	-	2	1	-	-	-
14. ศูนย์เสื่อเสม็ดงาม	-	-	-	-	-	-	-	-	1	-	-	-
15. ศูนย์ศิลป์เสื่อบางสระแก้ว	-	-	-	-	-	-	-	-	1	-	-	-
16. ชุมชนริมน้ำจันทบุรี	-	-	-	-	-	-	-	-	1	-	-	-
17. โบสถ์สีน้ำเงิน	-	-	-	-	-	-	2	-	1	-	-	-
18. แหลมเสด็จ	-	-	-	-	-	-	-	2	-	-	-	-



### 1.8 ข้อมูลงบประมาณ

รายรับ	จำนวน/บาท	รายจ่าย	จำนวน/บาท
เงินนอกงบประมาณ	617,100	งบบุคลากรคุณภาพการจัดการศึกษา	833,900
		1. ด้านวิชาการ	500,300
		2. ด้านงบประมาณ	41,800
		3. ด้านการบริหารงานบุคคล	41,800
		4. ด้านการบริหารงานทั่วไป	166,700
		5. ด้านบริหารงานกิจการนักเรียน	83,300

### 1.9 สภาพชุมชนโดยรวม

สภาพชุมชนโดยรอบบริเวณโรงเรียนมีลักษณะเป็นสังคมเกษตรกรรม มีสถานที่และหน่วยงานใกล้เคียง ได้แก่ มทร.ตะวันออก วิทยาเขตจันทบุรีและอุทยานแห่งชาติเขาคิชฌกูฏ อาชีพหลักของชุมชน คือ ประกอบอาชีพทำสวนผลไม้ ส่วนใหญ่เน้นถือศาสนาพุทธ ประเพณี ศิลปวัฒนธรรมท้องถิ่นที่รู้จักกันทั่วไป คือ ประเพณีนมัสการรอยพระพุทธรูปเขาคิชฌกูฏและวัฒนธรรมชนพื้นเมืองของ ผู้ปกครองส่วนใหญ่จบการศึกษาระดับ ชั้นประถมศึกษาปีที่ 6 จะให้ความสนใจและสนับสนุนการจัดการเรียนการสอนของโรงเรียน

### 1.10 สรุปผลการประเมินจากหน่วยงานภายนอก

ผลการประเมินคุณภาพภายนอกรอบที่สาม (รอบที่ผ่านมาของ สมศ.)ระดับการศึกษาขั้นพื้นฐาน

โรงเรียนราชประชานุเคราะห์ ๔๘ จังหวัดจันทบุรี ได้รับการประเมินคุณภาพภายนอกประจำปี พ.ศ.2564 ตามประกาศสำนักงานรับรองมาตรฐานและประเมินคุณภาพการศึกษา (องค์การมหาชน) ที่ 219/2564 เรื่อง รายชื่อสถานศึกษาระดับการศึกษาขั้นพื้นฐานที่มีวัตถุประสงค์พิเศษที่ขอรับการประเมินคุณภาพภายนอกและรายชื่อผู้ประเมินภายนอก ประจำปีงบประมาณ พ.ศ. 2564 ภายใต้สถานการณ์ COVID - 19 ครั้งที่ 2/2564 ลงวันที่ 5 พฤษภาคม 2564 นั้นซึ่งสรุปผลการประเมินโดยภาพรวมตามมาตรฐานเป็นตาราง ดังต่อไปนี้

ผลการพิจารณา	ตัวชี้วัด	สรุปผลประเมิน
<b>มาตรฐานที่ 1 คุณภาพของผู้เรียน</b>		
✓	1. มีการระบุเป้าหมายคุณภาพของผู้เรียน	<input type="radio"/> ปรับปรุง (0-3 ข้อ) <input type="radio"/> พอใช้ (4 ข้อ) <input checked="" type="radio"/> ดี (5 ข้อ)
✓	2. มีการระบุวิธีพัฒนาคุณภาพของผู้เรียน อย่างเป็นระบบตามเป้าหมายการพัฒนา ผู้เรียน	
✓	3. มีผลสัมฤทธิ์ของผู้เรียนตามเป้าหมายการ พัฒนาผู้เรียน	
✓	1. มีการนำผลประเมินคุณภาพของผู้เรียนมา พัฒนาผู้เรียนด้านผลสัมฤทธิ์ให้สูงขึ้น	

ผลการพิจารณา	ตัวชี้วัด	สรุปผลประเมิน
<b>มาตรฐานที่ 2 กระบวนการบริหารและการจัดการ</b>		
✓	1. มีการวางแผนการดำเนินการในแต่ละปีการศึกษา	<input type="radio"/> ปรับปรุง (0-3 ข้อ) <input type="radio"/> พอใช้ (4 ข้อ) <input checked="" type="radio"/> ดี (5 ข้อ)
✓	2. มีการนำแผนการดำเนินการไปใช้ดำเนินการ	
✓	3. มีการประเมินผลสัมฤทธิ์ของการดำเนินการตามแผน	
✓	4. มีการนำผลการประเมินไปใช้ในการปรับปรุงแก้ไขในปีการศึกษาต่อไป	
✓	5. มีการนำเสนอผลการบริหารจัดการของสถานศึกษาให้ผู้มีส่วนได้ส่วนเสียได้รับทราบ	
<b>มาตรฐานที่ 3 กระบวนการจัดการเรียนการสอนที่เน้นผู้เรียนเป็นสำคัญ</b>		
✓	1. ครูมีการวางแผนการจัดการเรียนรู้ครบทุกรายวิชา ทุกชั้นปี	<input type="radio"/> ปรับปรุง (0-3 ข้อ) <input type="radio"/> พอใช้ (4 ข้อ) <input checked="" type="radio"/> ดี (5 ข้อ)
✓	2. ครูทุกคนมีการนำแผนการจัดการเรียนรู้ไปใช้ในการจัดการเรียนการสอนโดยใช้สื่อเทคโนโลยีสารสนเทศและแหล่งเรียนรู้ที่เอื้อต่อการเรียนรู้	
✓	3. มีการตรวจสอบและประเมินผลการจัดการเรียนการสอนอย่างเป็นระบบ	
✓	4. มีการนำผลการประเมินมาพัฒนาการจัดการเรียนการสอนของครูอย่างเป็นระบบ	
✓	5. มีการแลกเปลี่ยนเรียนรู้และให้ข้อมูลป้อนกลับเพื่อพัฒนาปรับปรุงการจัดการเรียนการสอน	

## ข้อเสนอแนะจากผลการประเมินคุณภาพภายนอก

### มาตรฐานที่ 1 คุณภาพของผู้เรียน

โรงเรียนควรระบุข้อมูลลงใน SAR เพิ่มเติมในประเด็น ค่าเป้าหมายคุณภาพของผู้เรียนในด้านต่างๆ แล้วนำเข้าสู่กระบวนการทำงานตามวงจร PDCA มีการวางแผนพัฒนาโดยศึกษาข้อมูลย้อนหลัง กำหนดเป้าหมายในการพัฒนา เช่น ผู้เรียนแต่ละช่วงชั้นมีผลการประเมินในแต่ละด้านเพิ่มขึ้น ไม่น้อยกว่าร้อยละ 3 เมื่อเทียบกับปีที่ผ่านมา จากนั้นจึงนำสู่การปฏิบัติ โดยดำเนินกิจกรรมเพื่อพัฒนาผู้เรียนในด้านต่างๆ จนครบ 1 ปี ควรระบุปฏิทิน การกำกับ ติดตามและตรวจสอบการทำงาน ควรมีการระบุวิธีการประเมินผลว่ามีรายละเอียดอย่างไรบ้าง เช่น การส่งเสริมการใช้แนวทางการจัดการศึกษาแบบเน้นผู้เรียนเป็นสำคัญ การจัดรูปแบบการเรียนรู้ Active Learning การเรียนรู้แบบโครงงานเป็นฐาน เรียนรู้โดยการปฏิบัติจริง เป็นต้น พร้อมทั้งแสดงหลักฐาน เช่น สรุปรายงานในรูปแบบกราฟิกต่างๆ ภาพถ่ายที่เกี่ยวข้อง ยกตัวอย่างเช่น มีผลการพัฒนาในด้านต่างๆเป็นอย่างไร มีหลักฐานเทียบกับค่าเป้าหมายแล้วเป็นอย่างไร เป็นต้น ทั้งนี้เพื่อป้องกันความล้มเหลวว่าเป็นไปตามเป้าหมายหรือไม่อย่างไร หากไม่สำเร็จควรแก้ไขหรือพัฒนาอย่างไร หรือหากได้ผลดีอาจจะมีการจัดทำโครงการพัฒนาคุณภาพของผู้เรียนในด้านอื่น ๆ ต่อไป นอกจากนี้การนำเสนอผลสำเร็จของการพัฒนาผู้เรียน ควรมีหลักฐานประกอบการรายงานที่ชัดเจนเพื่อให้เกิดความน่าเชื่อถือ ทั้งนี้ต้องนำเสนอผู้ที่เกี่ยวข้องให้ทราบอย่างต่อเนื่อง เช่น ผู้ปกครอง ชุมชน ต้นสังกัด ฯลฯ ซึ่งจะช่วยให้ครอบคลุมทุกประเด็นพิจารณาในมาตรฐานนั้น ๆ โดยต้องชี้ให้ผู้อ่าน SAR เห็นว่าได้ดำเนินการจริง

### มาตรฐานที่ 2 กระบวนการบริหารและการจัดการ

โรงเรียนควรระบุข้อมูลลงใน SAR เพิ่มเติม ในประเด็นจุดเน้นของกระบวนการบริหารและการจัดการ สถานศึกษาที่ส่งผลต่อการพัฒนานักเรียน ทั้งด้านทักษะวิชาการ ทักษะอาชีพ ทักษะชีวิต รวมถึงคุณธรรมจริยธรรม และสามารถดำเนินชีวิตในสังคมได้อย่างมีความสุขตามหลักปรัชญาของเศรษฐกิจพอเพียง โดยควรมีการกำหนดเป้าหมายและการวางแผนพัฒนาคุณภาพการศึกษาอย่างเป็นระบบ และชัดเจน ส่งเสริมการมีส่วนร่วมของผู้ที่มีส่วนเกี่ยวข้องให้มากขึ้น สร้างเครือข่ายร่วมในการพัฒนา โดยอาจประสานขอความร่วมมือไปยัง ผู้ปกครอง ชุมชน ประชาชน ชาวบ้าน หน่วยงานราชการ เอกชนอื่น ๆ นำเสนอให้ผู้มีส่วนเกี่ยวข้องได้รับทราบ พร้อมทั้งมีการเผยแพร่ประชาสัมพันธ์ ข้อมูลดังกล่าวเป็นระยะๆ อย่างต่อเนื่อง

### มาตรฐานที่ 3 กระบวนการจัดการเรียนการสอนที่เน้นผู้เรียนเป็นสำคัญ

โรงเรียนควรมีการระบุข้อมูลใน SAR เพิ่มเติม ในด้านการส่งเสริมให้ครูมีความเชี่ยวชาญในการจัดทำแผนการจัดการเรียนรู้ ที่นำสื่อเทคโนโลยีที่ทันสมัยมาใช้ที่เหมาะสมในแต่ละระดับชั้น เช่น กำหนดให้ผู้เรียนศึกษาข้อมูลและทำรายงานโดยการค้นคว้าจากระบบออนไลน์ การนำเสนอผลงานของผู้เรียนด้วยการใช้โปรแกรมคอมพิวเตอร์ต่างๆ การพัฒนาผลิตภัณฑ์ต่างๆในงานอาชีพ หรือการทำธุรกิจออนไลน์ เป็นต้น ใช้แหล่งเรียนรู้ ทั้งภายในภายนอก นำภูมิปัญญาท้องถิ่นมาบูรณาการให้ผู้เรียนฝึกปฏิบัติได้จริง มีการประเมินผู้เรียนอย่างเป็นระบบ ให้ข้อมูลย้อนกลับแก่ผู้เรียน ผู้มีส่วนเกี่ยวข้อง และมีการแลกเปลี่ยนเรียนรู้ร่วมกันของครู เพื่อนำผลประเมินมาใช้เป็นแนวทางในการพัฒนา ปรับปรุง แผนการจัดการเรียนรู้ในครั้งต่อไป เช่น ครูในแต่ละ กลุ่มสาระการเรียนรู้ หรือแต่ละระดับชั้น มีการจัดกิจกรรม PLC เรื่องอะไร ดำเนินการอย่างไร ผลเป็นอย่างไร นอกจากนี้ควรมีการเผยแพร่ผลการดำเนินงาน เพื่อให้

ผู้เกี่ยวข้องได้รับทราบด้วยวิธีการต่างๆ เช่น การประชุมครู ผู้ปกครอง เอกสาร หรือการเผยแพร่ทางระบบออนไลน์ สิ่งสำคัญคือ การเพิ่มเติมข้อมูลสารสนเทศ แหล่งอ้างอิงต่างๆ ประกอบการรายงานเพื่อให้เกิดความชัดเจนน่าเชื่อถือ

### ข้อเสนอแนะเพิ่มเติม

เพื่อให้การเขียน SAR ในครั้งต่อไปให้มีความสมบูรณ์ยิ่งขึ้น ควรเพิ่มบทสรุปผู้บริหาร ที่มีการระบุแนวทางหรือแผนพัฒนาเพื่อให้ได้มาตรฐานที่สูงขึ้น โรงเรียนควรมีการระบุวิสัยทัศน์ พันธกิจ เป้าหมายที่มุ่งพัฒนาคุณภาพของผู้เรียนเป็นสำคัญที่ชัดเจน มีข้อมูลการจัดทำแผนพัฒนาคุณภาพการศึกษา และแผนปฏิบัติการประจำปี โครงการหรือกิจกรรม และควรระบุข้อมูลพื้นฐานให้ครบถ้วนมากยิ่งขึ้น ได้แก่ โครงสร้างการบริหาร ข้อมูลหลักสูตรที่จัดการเรียนการสอน ร้อยละของผู้เรียนที่จบตามหลักสูตรในแต่ละรุ่น ข้อมูลอาคารสถานที่และข้อมูลแหล่งเรียนรู้ภายในและภายนอกสถานศึกษา มีการนำเสนอข้อมูล เอกสารอ้างอิง หลักฐานประกอบการรายงานที่ชัดเจนเพื่อให้เกิดความน่าเชื่อถือ

ในส่วนการระบุข้อมูลเพิ่มเติมใน 3 มาตรฐานนั้น ควรระบุ ข้อเสนอแนะ แหล่งข้อมูลหลักฐานอ้างอิงแบบอย่างที่ดี (Best Practice) หรือ นวัตกรรม (Innovation) (ถ้ามี) เพื่อให้ข้อมูลมีความสมบูรณ์มากยิ่งขึ้น

ควรมีข้อมูลสรุปเปรียบเทียบการมีพัฒนาการอย่างต่อเนื่องอย่างน้อย 3 ปี ควรระบุผลการพัฒนาคุณภาพที่โดดเด่น การเป็นแบบอย่างที่ดี (Best Practice) หรือนวัตกรรม (Innovation) และที่สำคัญในทุกมาตรฐาน ควรมีการแยกประเมินตนเองในแต่ละช่วงชั้น เช่น อาจจะแยกประเมินเป็น ช่วงชั้น ป.1 - ป.3 ช่วงชั้น ป.4 - ป.6 ช่วงชั้น ม.1 - ม.3 และช่วงชั้น ม.4 - ม.6 ซึ่งจะทำให้มีการสรุปข้อมูลในเชิงลึกของแต่ละช่วงชั้นได้ชัดเจนยิ่งขึ้น รวมถึงการระบุความชัดเจนว่าได้เผยแพร่ SAR ให้คณะกรรมการสถานศึกษา ต้นสังกัด หรือผู้เกี่ยวข้องอื่นๆ ให้ได้รับทราบทั้งในรูปแบบออนไลน์ และเอกสาร รวมทั้งมีช่องทางให้ผู้อ่านหรือผู้ที่สนใจสามารถเข้าถึงข้อมูลรายงานการประเมินตนเอง และหลักฐานอื่น ๆ ที่สถานศึกษาจัดทำได้ง่ายขึ้น เช่น การจัดทำลิงก์ หรือ QR Code ที่เชื่อมโยงกับฐานข้อมูลของการสรุปการปฏิบัติงานแต่ละโครงการที่นำมาอ้างอิงในแต่ละมาตรฐาน เป็นต้น

## ส่วนที่ 2

### ผลการประเมินตนเองของสถานศึกษา

โรงเรียนราชประชานุเคราะห์ ๔๘ จังหวัดจันทบุรี ดำเนินการประเมินคุณภาพภายในสถานศึกษา โดยดำเนินการประเมินผลการดำเนินงานตามสภาพจริง ตามมาตรฐานการศึกษาระดับการศึกษาขั้นพื้นฐาน โดยกำหนดมาตรฐานให้เป็นไปตามมาตรฐานการศึกษา ซึ่งกระทรวงศึกษาธิการ ประกาศ ณ วันที่ 6 สิงหาคม 2561 โดยใช้วิธีการหลากหลาย ตามเกณฑ์การประเมินคุณภาพภายในของกระทรวงฯ โดยกำหนดเกณฑ์ การพิจารณา เป็นร้อยละ และระดับคุณภาพดังนี้

#### ระดับคุณภาพและความหมาย

ระดับคุณภาพ		ความหมาย
ประเด็นพิจารณา 5 ระดับ	ค่าคะแนนร้อยละ	
5	81.00 ขึ้นไป	ยอดเยี่ยม
4	71.00 – 80.00	ดีเลิศ
3	61.00 – 70.00	ดี
2	50.00 – 60.00	ปานกลาง
1	น้อยกว่า 50	กำลังพัฒนา

มาตรฐานการศึกษาระดับการศึกษาขั้นพื้นฐาน	ระดับคุณภาพ
มาตรฐานที่ 1 คุณภาพของผู้เรียน 1.1 ผลสัมฤทธิ์ทางวิชาการของผู้เรียน 1.2 คุณลักษณะที่พึงประสงค์ของผู้เรียน	ดีเลิศ (ระดับ 4)
มาตรฐานที่ 2 กระบวนการบริหารและการจัดการ ของผู้บริหารสถานศึกษา	ยอดเยี่ยม (ระดับ 5)
มาตรฐานที่ 3 กระบวนการจัดการเรียนการสอนที่ เน้นผู้เรียนเป็นสำคัญ	ยอดเยี่ยม (ระดับ 5)

## มาตรฐานที่ 1 คุณภาพของผู้เรียน

ระดับคุณภาพ : ดีเลิศ

### 1. กระบวนการพัฒนา

โรงเรียนได้จัดโครงการส่งเสริมความสามารถการอ่าน การเขียน การสื่อสารและการคิดคำนวณ โครงการสนองพระราชดำริ โครงการส่งเสริมสมรรถนะของผู้เรียน โครงการวัดและประเมินผลทางการศึกษา โครงการส่งเสริมการแข่งขันทักษะทางวิชาการ โครงการยกระดับผลสัมฤทธิ์ทางการเรียน โครงการจัดการศึกษาเพื่อการมีงานทำ โครงการส่งเสริมคุณลักษณะที่พึงประสงค์ของผู้เรียน ด้านผลสัมฤทธิ์ทางการเรียน มุ่งเน้นให้นักเรียนมีความสามารถในการอ่าน การเขียน การสื่อสาร การคิดคำนวณ การคิดวิเคราะห์อย่างมีวิจารณญาณ มีความสามารถในการใช้เทคโนโลยี มีความรู้ มีทักษะพื้นฐานและเจตคติที่ดีต่องานอาชีพ สำหรับด้านคุณลักษณะที่พึงประสงค์ของผู้เรียน มุ่งเน้นให้ผู้เรียนมีคุณลักษณะและค่านิยมที่ดีตามที่สถานศึกษากำหนด

### 2. ผลการดำเนินงาน

จากการจัดโครงการ/กิจกรรมต่าง ๆ ที่ส่งเสริมให้ผู้เรียนมีความสามารถในการอ่าน การเขียน การสื่อสารและการคิดคำนวณ มีความสามารถในการคิดวิเคราะห์ คิดอย่างมีวิจารณญาณ อภิปรายแลกเปลี่ยนความคิดเห็นและแก้ปัญหา มีความสามารถในการสร้างนวัตกรรม ความสามารถในการใช้เทคโนโลยีสารสนเทศและการสื่อสาร มีผลสัมฤทธิ์ทางการเรียนตามหลักสูตรสถานศึกษา มีความรู้ ทักษะพื้นฐานและเจตคติที่ดีต่องานอาชีพ มีคุณลักษณะและค่านิยมที่ดีตามที่สถานศึกษากำหนด มีความภูมิใจในท้องถิ่นและความเป็นไทย ยอมรับที่จะอยู่ร่วมกันบนความแตกต่างและหลากหลาย มีสุขภาวะทางร่างกายและจิตสังคม และมีทักษะการดำรงชีวิต ส่งผลให้ผู้เรียนมีความสามารถในการอ่าน การเขียน การสื่อสาร การคิดคำนวณ ผู้เรียนสามารถคิดวิเคราะห์ คิดอย่างมีวิจารณญาณ อภิปรายแลกเปลี่ยนความคิดเห็นโดยใช้เหตุผลประกอบการตัดสินใจและแก้ปัญหา สามารถสร้างนวัตกรรม ใช้เทคโนโลยีสารสนเทศและการสื่อสารเพื่อพัฒนาตนเองและสังคมในด้านการเรียนรู้ การสื่อสาร การทำงาน มีความรู้ ทักษะพื้นฐานและเจตคติที่ดีพร้อมที่จะศึกษาต่อในระดับชั้นที่สูงขึ้น สามารถอยู่ร่วมกันบนความแตกต่างที่หลากหลาย มีสุขภาวะทางร่างกายและจิตสังคมที่ดี และมีทักษะในการดำรงชีวิตอยู่ในโรงเรียนประจำ

### 3. จุดเด่น

3.1 ผู้เรียนมีสุขภาพกายและสุขภาพจิตที่ดี มีทักษะการดำรงชีวิต เนื่องจากได้รับการจัดการศึกษาแบบนักเรียนประจำ มีระบบดูแลนักเรียนที่เข้มแข็ง ทำให้สามารถดำรงชีวิตได้อย่างมีความสุข

3.2 ผู้เรียนมีทักษะทางด้านอาชีพอย่างหลากหลาย สามารถนำความรู้ไปประกอบอาชีพได้เมื่อจบการศึกษา

3.3 ผู้เรียนรู้คุณค่าร่วมอนุรักษ์และพัฒนาสิ่งแวดล้อม

#### 4. จุดควรพัฒนา

- 4.1 ด้านการอ่านออก เขียนได้ของนักเรียนในระดับชั้น ป.1-ป.3
- 4.2 ด้านการคิดวิเคราะห์ คิดสังเคราะห์
- 4.3 ด้านผลสัมฤทธิ์ทางการเรียน ภาษาไทย ภาษาอังกฤษ คณิตศาสตร์ วิทยาศาสตร์
- 4.4 ด้านการป้องกันและแก้ไขการมีเพศสัมพันธ์ก่อนวัยอันควร
- 4.5 ด้านการป้องกันและแก้ไขสิ่งเสพติดในโรงเรียน
- 4.6 ด้านการป้องกันการช่มเหง รังแกน้อง

### มาตรฐานที่ 2 กระบวนการบริหารและการจัดการ

ระดับคุณภาพ : ยอดเยี่ยม

#### 1. กระบวนการพัฒนา

ผู้บริหารของโรงเรียน มีการกำหนดขอบเขต แบ่งหน้าที่รับผิดชอบและมาตรฐานการปฏิบัติงานตามโครงสร้างการบริหารโรงเรียน มีการพัฒนาสภาพแวดล้อมในโรงเรียนอยู่เสมอ มีการจัดทำโครงการพัฒนาสภาพแวดล้อมในโรงเรียน โครงการพัฒนาระบบสาธารณูปโภคในโรงเรียน มีการส่งเสริม สนับสนุน ให้สถานศึกษาเป็นสังคมแห่งการเรียนรู้ ส่งเสริมการจัดกิจกรรมตามนโยบาย จุดเน้น จัดทำโครงการส่งเสริมการบริหารงานทุกกลุ่มตามโครงสร้างของโรงเรียน โครงการพัฒนาการบริหารงานแผนและงบประมาณ โครงการพัฒนางานโสตทัศนูปกรณ์และประชาสัมพันธ์ โครงการพัฒนาศักยภาพครูและบุคลากรทางการศึกษา โครงการประสานความสัมพันธ์กับชุมชน โครงการส่งเสริมกิจกรรมพัฒนาผู้เรียน โครงการประกันคุณภาพภายในเชิงระบบ โครงการพัฒนาหลักสูตรสถานศึกษา โครงการพัฒนาระบบเทคโนโลยีและสารสนเทศ โครงการพัฒนาแหล่งเรียนรู้ โครงการส่งเสริมการให้บริการการจัดการศึกษาสำหรับผู้ด้อยโอกาส และโครงการพัฒนาครูสู่มืออาชีพ

#### 2. ผลการดำเนินงาน

จากการจัดโครงการ/กิจกรรมต่าง ๆ ส่งผลให้โรงเรียนมีเป้าหมาย วิสัยทัศน์และพันธกิจที่สถานศึกษากำหนดชัดเจนสอดคล้องกับบริบทของสถานศึกษา มีระบบบริหารจัดการคุณภาพที่ชัดเจน มีประสิทธิภาพ โดยความร่วมมือของผู้เกี่ยวข้องทุกฝ่าย มีการพัฒนาวิชาการที่เน้นคุณภาพผู้เรียนทุกกลุ่มเป้าหมายอย่างรอบด้านครูและบุคลากรได้รับการพัฒนาให้มีความเชี่ยวชาญทางวิชาชีพตรงตามความต้องการ โรงเรียนมีการจัดสภาพแวดล้อมทางกายภาพและสังคมที่เอื้อต่อการจัดการเรียนรู้อย่างมีคุณภาพ และมีความปลอดภัย มีการจัดระบบสารสนเทศเพื่อสนับสนุนการบริหารจัดการและการจัดการเรียนรู้ที่เหมาะสมและมีการดำเนินงาน/โครงการ/กิจกรรมตามแนวพระราชดำริอย่างหลากหลาย



### 3. จุดเด่น

- 3.1 โรงเรียนมีการบริหารและจัดการอย่างเป็นระบบ
- 3.2 โรงเรียนมีวิสัยทัศน์ พันธกิจและเป้าหมายของโรงเรียนที่ชัดเจน
- 3.3 โรงเรียนมีแผนปฏิบัติการที่สอดคล้องกับผลการจัดการศึกษา
- 3.4 มีการจัดกิจกรรมเพื่อตอบสนองมาตรฐานการศึกษาของโรงเรียนครบทุกมาตรฐาน

### 4. จุดควรพัฒนา

- 4.1 การนิเทศติดตามอย่างเป็นระบบ
- 4.2 การให้ผู้ปกครองและชุมชนเข้ามามีส่วนร่วมในการพัฒนาสถานศึกษาให้มากยิ่งขึ้น
- 4.3 การพัฒนาและวิจัยหลักสูตรในทุกปีการศึกษาเพื่อให้สถานศึกษามีหลักสูตรที่สมบูรณ์

## มาตรฐานที่ 3 กระบวนการจัดการเรียนการสอนที่เน้นผู้เรียนเป็นสำคัญ

ระดับคุณภาพ : ยอดเยี่ยม

### 1. กระบวนการพัฒนา

โรงเรียนได้ดำเนินการส่งเสริมและพัฒนาครูให้ปฏิบัติงานตามบทบาทหน้าที่อย่างมีประสิทธิภาพและเกิดประสิทธิผล ครูมีการวิเคราะห์ผู้เรียนเป็นรายบุคคล ออกแบบการจัดการเรียนรู้และใช้เทคนิควิธีสอนที่เน้นผู้เรียนเป็นสำคัญ ใช้สื่อเทคโนโลยีในการพัฒนาการเรียนการสอน มีการจัดทำ โครงการพัฒนาครูสู่มืออาชีพ ส่งเสริมการพัฒนาสื่อและนวัตกรรมทางการศึกษา จัดกิจกรรมส่งเสริมและพัฒนาการวิจัยในชั้นเรียน มีการนิเทศการสอน เพื่อให้ครูมีการกำหนดเป้าหมายคุณภาพผู้เรียนทั้งด้านความรู้ ทักษะกระบวนการ สมรรถนะ และคุณลักษณะที่พึงประสงค์ มีการวางแผนการจัดการเรียนรู้เพื่อพัฒนาศักยภาพของผู้เรียน มีการวัดผลประเมินผลด้วยวิธีการที่หลากหลาย ให้คำแนะนำ คำปรึกษา และแก้ไขปัญหาให้แก่ผู้เรียนในทุก ๆ ด้าน

### 2. ผลการดำเนินงาน

จากการจัดโครงการ/กิจกรรมต่าง ๆ ที่ส่งเสริมและพัฒนาให้ครูปฏิบัติงานตามบทบาทหน้าที่อย่างมีประสิทธิภาพและเกิดประสิทธิผล โดยให้ครูมีการวิเคราะห์ผู้เรียนเป็นรายบุคคล ออกแบบการจัดการเรียนรู้และใช้เทคนิควิธีสอนที่เน้นผู้เรียนเป็นสำคัญ ใช้สื่อเทคโนโลยีในการพัฒนาการเรียนรู้อย่างตนเองและผู้เรียน มีการจัดทำ โครงการพัฒนาครูสู่มืออาชีพ ส่งผลให้ครูจัดการเรียนรู้ผ่านกระบวนการคิดและปฏิบัติจริงตามมาตรฐานการเรียนรู้ ตัวชี้วัดของหลักสูตรสถานศึกษา มีแผนการจัดการเรียนรู้ ใช้สื่อเทคโนโลยีสารสนเทศและแหล่งเรียนรู้รวมทั้งภูมิปัญญาท้องถิ่นที่เอื้อต่อการเรียนรู้ ครูมีการตรวจสอบและประเมินผู้เรียนอย่างเป็นระบบ มีขั้นตอนโดยใช้เครื่องมือและวิธีการวัดและประเมินผลที่เหมาะสมกับเป้าหมายและผู้เรียน

### 3. จุดเด่น

3.1 ครูทุกคนมีความมุ่งมั่นในการจัดการเรียนการสอน ครูเขียนแผนการจัดการเรียนรู้ มีกำหนดการจัดการเรียนรู้และมีการเตรียมการสอนล่วงหน้า มีการจัดกิจกรรมที่หลากหลายให้นักเรียนมีส่วนร่วมและได้ปฏิบัติจริง มีการสร้างบรรยากาศที่เอื้อต่อการเรียนรู้

3.2 ครูมีการวิเคราะห์ผู้เรียนเป็นรายบุคคล

3.3 ครูส่วนใหญ่มีประสบการณ์ด้านการสอนและมีความเสียสละและรักในอาชีพ

### 4. จุดควรพัฒนา

4.1 การจัดโครงการ/กิจกรรมต่าง ๆ ซึ่งเป็นการพัฒนาครูอย่างต่อเนื่อง เพื่อให้ครูได้ปฏิบัติงานตามบทบาทหน้าที่อย่างมีประสิทธิภาพและเกิดประสิทธิผล

4.2 ให้ครูได้ศึกษาดูงานด้านการจัดการเรียนรู้ที่เน้นผู้เรียนเป็นสำคัญมากขึ้น

4.3 จัดให้ครูที่สอนไม่ตรงวิชาได้รับการพัฒนาอบรม

### ผลการประเมินในภาพรวม

มาตรฐาน และประเด็นพิจารณา	ค่าเป้าหมาย	ค่าความสำเร็จ ปีการศึกษา	ระดับ คุณภาพ
<b>มาตรฐานที่ 1 คุณภาพของผู้เรียน</b>	<b>4</b>	<b>4</b>	<b>ดีเลิศ</b>
1.1 ผลสัมฤทธิ์ทางวิชาการของผู้เรียน	4	4	ดีเลิศ
1) มีความสามารถในการอ่าน การเขียน การสื่อสาร และการคิดคำนวณ	4	4	ดีเลิศ
2) มีความสามารถในการคิดวิเคราะห์ คิดอย่างมี วิจารณ์ญาณ อภิปราย แลกเปลี่ยนความคิดเห็น และ แก้ปัญหา	4	4	ดีเลิศ
3) มีความสามารถในการสร้างนวัตกรรม	4	4	ดีเลิศ
4) มีความสามารถในการใช้เทคโนโลยีสารสนเทศและ การสื่อสาร	4	5	ยอดเยี่ยม
5) มีผลสัมฤทธิ์ทางการเรียนตามหลักสูตรสถานศึกษา	4	4	ดีเลิศ
6) มีความรู้ ทักษะพื้นฐาน และเจตคติที่ดีต่องานอาชีพ	4	5	ยอดเยี่ยม
1.2 คุณลักษณะที่พึงประสงค์ของผู้เรียน	4	4	ดีเลิศ
1) การมีคุณลักษณะและค่านิยมที่ดีตามที่สถานศึกษา กำหนด	4	4	ดีเลิศ
2) ความภูมิใจในท้องถิ่นและความเป็นไทย	4	5	ยอดเยี่ยม

มาตรฐาน และประเด็นพิจารณา	ค่าเป้าหมาย	ค่าความสำเร็จ ปีการศึกษา	ระดับ คุณภาพ
3) การยอมรับที่จะอยู่ร่วมกันบนความแตกต่างและหลากหลาย	4	4	ดีเลิศ
4) สุขภาวะทางร่างกายและลักษณะจิตสังคม	4	4	ดีเลิศ
5) การมีทักษะการดำรงชีวิตในกรอบการเรียนรู้ท้องถิ่นสำหรับโรงเรียน ศึกษาสงเคราะห์	4	5	ยอดเยี่ยม
<b>มาตรฐานที่ 2 กระบวนการบริหารและการจัดการของผู้บริหารสถานศึกษา</b>	<b>5</b>	<b>5</b>	<b>ยอดเยี่ยม</b>
1) การมีวิสัยทัศน์ พันธกิจ และเป้าหมาย ที่สถานศึกษา กำหนดชัดเจน	5	5	ยอดเยี่ยม
2) มีระบบบริหารจัดการคุณภาพของสถานศึกษา	5	5	ยอดเยี่ยม
3) ดำเนินงานพัฒนาวิชาการที่เน้นคุณภาพของผู้เรียน รอบด้านตามหลักสูตรสถานศึกษาและทุกกลุ่มเป้าหมาย	5	5	ยอดเยี่ยม
4) จัดระบบการดูแลช่วยเหลือนักเรียนที่ครอบคลุม รอบด้าน ตามมาตรฐานโรงเรียนประจำ	5	5	ยอดเยี่ยม
5) พัฒนาครูและบุคลากรให้มีความเชี่ยวชาญทางวิชาชีพ	5	5	ยอดเยี่ยม
6) จัดสภาพแวดล้อมทางกายภาพและสังคมที่เอื้อต่อการจัดการเรียนรู้อย่างมีคุณภาพ	5	5	ยอดเยี่ยม
7) จัดระบบเทคโนโลยีสารสนเทศเพื่อสนับสนุนการบริหารจัดการและการจัดการเรียนรู้	5	5	ยอดเยี่ยม
8) ดำเนินงานพัฒนาโครงการพระราชดำริในสถานศึกษา	5	5	ยอดเยี่ยม
<b>มาตรฐานที่ 3 กระบวนการจัดการเรียนการสอนที่เน้นผู้เรียนเป็นสำคัญ</b>	<b>5</b>	<b>5</b>	<b>ยอดเยี่ยม</b>
1) ด้านจัดการเรียนรู้ผ่านกระบวนการคิดและปฏิบัติได้จริง และสามารถนำไปประยุกต์ใช้ในชีวิตได้	5	5	ยอดเยี่ยม
2) ด้านใช้สื่อ เทคโนโลยีสารสนเทศ และแหล่งเรียนรู้ที่เอื้อต่อการเรียนรู้	5	5	ยอดเยี่ยม
3) ด้านมีการบริหารจัดการชั้นเรียนเชิงบวก	5	5	ยอดเยี่ยม
4) ด้านตรวจสอบและประเมินผู้เรียนอย่างเป็นระบบ	5	5	ยอดเยี่ยม

มาตรฐาน และประเด็นพิจารณา	ค่าเป้าหมาย	ค่า ความสำเร็จ ปีการศึกษา	ระดับ คุณภาพ
และนำผลที่ได้มาพัฒนาผู้เรียน			
5) มีการแลกเปลี่ยนเรียนรู้และให้ข้อมูลสะท้อนกลับเพื่อพัฒนาและปรับปรุงการจัดการเรียนรู้	5	5	ยอดเยี่ยม

### สรุปผลการประเมินในภาพรวม

#### ผลการประเมินตนเองของสถานศึกษาอยู่ในระดับ ยอดเยี่ยม

จากผลการดำเนินงาน/โครงการและกิจกรรมต่าง ๆ ส่งผลให้สถานศึกษาจัดการพัฒนาคุณภาพการศึกษาประสบผลสำเร็จตามค่าเป้าหมายที่ตั้งไว้ในแต่ละมาตรฐาน จากผลการประเมิน สรุปอยู่ในระดับ ยอดเยี่ยม

ทั้งนี้สถานศึกษามีการจัดกิจกรรมต่าง ๆ เพื่อพัฒนาคุณภาพผู้เรียนอย่างหลากหลายรูปแบบ ส่งผลให้ผู้เรียนมีคุณลักษณะที่พึงประสงค์และมีสมรรถนะที่จำเป็นตามหลักสูตร มีนิสัยรักการอ่านและแสวงหาความรู้จากแหล่งเรียนรู้ต่าง ๆ รู้จักใช้เทคโนโลยีสารสนเทศในทางสร้างสรรค์ สามารถสร้างสรรค์ผลงานจากการเข้าร่วมกิจกรรมได้ตามวัย มีทักษะชีวิตที่ดี มีสุขนิสัยในการดูแลสุขภาพของตนเอง ผู้บริหารเป็นผู้มีวิสัยทัศน์ มีภาวะผู้นำ มีระบบการบริหารงาน และพัฒนาองค์กรโดยใช้หลักการบริหารแบบมีส่วนร่วม มีโครงสร้างการบริหารงานที่ชัดเจน มีการดำเนินงานตามโครงการในแผนพัฒนาคุณภาพการจัดการศึกษาและแผนปฏิบัติการประจำปี

## ส่วนที่ 3

### สรุปผล แนวทางการพัฒนาและความต้องการการช่วยเหลือ

จากการวิเคราะห์ข้อมูลสารสนเทศด้านการประกันคุณภาพการศึกษา พบว่าโรงเรียนราชประชานุเคราะห์ ๔๘ จังหวัดจันทบุรี มีจุดเด่น จุดที่ต้องพัฒนา และสิ่งที่ต้องได้รับการแก้ไขหรือพัฒนาเร่งด่วนหลายประการ ดังนี้

#### จุดเด่น

##### 1. ด้านคุณภาพผู้เรียน

ผู้เรียนมีสุขภาพกายและสุขภาพจิตที่ดี มีทักษะการดำรงชีวิต เนื่องจากได้รับการจัดการศึกษาแบบนักเรียนประจำ มีระบบดูแลนักเรียนที่เข้มแข็ง ทำให้สามารถดำรงชีวิตได้อย่างมีความสุข มีทักษะทางด้านอาชีพอย่างหลากหลาย สามารถนำความรู้ไปประกอบอาชีพได้เมื่อจบการศึกษาและรู้คุณค่าร่วมอนุรักษ์และพัฒนาสิ่งแวดล้อม

##### 2. ด้านกระบวนการบริหารและการจัดการของผู้บริหารสถานศึกษา

โรงเรียนมีการบริหารและจัดการอย่างเป็นระบบ มีวิสัยทัศน์ พันธกิจและเป้าหมายของโรงเรียนที่ชัดเจน มีแผนปฏิบัติการที่สอดคล้องกับผลการจัดการศึกษา มีการจัดกิจกรรมเพื่อตอบสนองมาตรฐานการศึกษาของโรงเรียนครบทุกมาตรฐาน

##### 3. ด้านกระบวนการจัดการเรียนการสอนที่เน้นผู้เรียนเป็นสำคัญ

ครูทุกคนมีความมุ่งมั่นในการจัดการเรียนการสอน ครูเขียนแผนการจัดการเรียนรู้ มีกำหนดการจัดการเรียนรู้ และมีการเตรียมการสอนล่วงหน้า มีการจัดกิจกรรมที่หลากหลายให้นักเรียนมีส่วนร่วมและได้ปฏิบัติจริง มีการสร้างบรรยากาศที่เอื้อต่อการเรียนรู้ ครูมีการวิเคราะห์ผู้เรียนเป็นรายบุคคลและครูส่วนใหญ่มีประสบการณ์ด้านการสอนนานหลายปี

#### จุดควรพัฒนา

##### 1. ด้านคุณภาพผู้เรียน

- 1.1 ด้านการอ่านออก เขียนได้ของนักเรียนในระดับชั้น ป.1-ป.3
- 1.2 ด้านการคิดวิเคราะห์ คิดสังเคราะห์
- 1.3 ด้านผลสัมฤทธิ์ทางการเรียน ภาษาไทย ภาษาอังกฤษ คณิตศาสตร์ วิทยาศาสตร์
- 1.4 ด้านการป้องกันและแก้ไขการมีเพศสัมพันธ์ก่อนวัยอันควร
- 1.5 ด้านการป้องกันและแก้ไขสิ่งเสพติดในโรงเรียน
- 1.6 ด้านการป้องกันการข่มเหง รังแกน้อง

##### 2. ด้านกระบวนการบริหารและการจัดการของผู้บริหารสถานศึกษา

- 2.1 การนิเทศติดตามอย่างเป็นระบบ
- 2.2 การให้ผู้ปกครองและชุมชนเข้ามามีส่วนร่วมในการพัฒนาสถานศึกษาให้มากยิ่งขึ้น
- 2.3 การพัฒนาและวิจัยหลักสูตรในทุกปีการศึกษาเพื่อให้สถานศึกษามีหลักสูตรที่สมบูรณ์

### 3. ด้านกระบวนการจัดการเรียนการสอนที่เน้นผู้เรียนเป็นสำคัญ

3.1 การจัดโครงการ/กิจกรรมต่าง ๆ ซึ่งเป็นการพัฒนาครูอย่างต่อเนื่อง เพื่อให้ครูได้ปฏิบัติงานตามบทบาทหน้าที่อย่างมีประสิทธิภาพและเกิดประสิทธิผล

3.2 ให้ครูได้ศึกษาดูงานด้านการจัดการเรียนรู้ที่เน้นผู้เรียนเป็นสำคัญมากขึ้น

3.3 จัดให้ครูที่สอนไม่ตรงวิชาได้รับการพัฒนาอบรม

#### แนวทางการพัฒนาในอนาคต

1. ส่งเสริมให้นักเรียนทุกคนได้ฝึกความกล้าแสดงออกในทางที่สร้างสรรค์ตามศักยภาพของตนเองให้มากขึ้น
2. ส่งเสริมครูให้มีความรู้ ความเข้าใจและเห็นความสำคัญของการจัดการเรียนรู้ที่เน้นผู้เรียนเป็นสำคัญ
3. จัดกิจกรรมพัฒนาบุคลากรในด้านต่าง ๆ ทุกปี
4. จัดให้มีการแลกเปลี่ยนเรียนรู้ในงานที่ได้รับมอบหมายแต่ละงาน
5. จัดกิจกรรมที่ให้ชุมชน ผู้ปกครองเข้ามามีส่วนร่วมในการจัดการศึกษามากยิ่งขึ้น
6. ส่งเสริมให้ผู้เรียนเรียนรู้ด้วยกระบวนการวิจัย
7. ส่งเสริมการจัดสภาพแวดล้อมและสังคมที่ดีงามให้แก่ผู้เรียนทุกกลุ่มเป้าหมาย
8. จัดกิจกรรมส่งเสริมด้านคุณธรรม จริยธรรมอย่างต่อเนื่องทุกปี
9. ส่งเสริมการนำภูมิปัญญาท้องถิ่นเข้ามามีส่วนร่วมในการจัดการเรียนการสอน

#### ความต้องการและการช่วยเหลือ

1. สถานศึกษาควรได้รับการสนับสนุนครูภาษาไทยและภาษาอังกฤษ คณิตศาสตร์และสังคมศึกษา เนื่องจากโรงเรียนต้องใช้ครูในสาขาวิชาอื่น ๆ มาทำการช่วยสอน

2. บุคลากรด้านการเงินและพัสดุโดยตรง

3. งบประมาณค่าสาธารณูปโภคและงบประมาณในการปรับปรุง ซ่อมแซม ซึ่งไม่เพียงพอ

ส่วนที่ 4  
ภาคผนวก

1. คำสั่งแต่งตั้งคณะกรรมการประเมินคุณภาพภายในของสถานศึกษา ประจำปีการศึกษา 2564
2. คำสั่งแต่งตั้งคณะกรรมการจัดทำรายงานการประเมินตนเองของสถานศึกษา ประจำปีการศึกษา 2564





คำสั่งโรงเรียนราชประชานุเคราะห์ ๔๘ จังหวัดจันทบุรี

ที่ ๑๓๒ /๒๕๖๔

เรื่อง แต่งตั้งคณะกรรมการประกันคุณภาพภายในสถานศึกษา ประจำปีการศึกษา ๒๕๖๔

โดยที่มีประกาศใช้กฎกระทรวงการประกันคุณภาพการศึกษา พ.ศ.๒๕๖๑ ลงวันที่ ๒๐ กุมภาพันธ์ พ.ศ.๒๕๖๑ และกระทรวงศึกษาธิการมีประกาศให้ใช้มาตรฐานการศึกษา ลงวันที่ ๖ สิงหาคม พ.ศ.๒๕๖๑ และตามที่สำนักงานคณะกรรมการการศึกษาขั้นพื้นฐาน ได้จัดทำแนวปฏิบัติการดำเนินงานการประกันคุณภาพการศึกษาขึ้นเพื่อให้ใช้เป็นแนวทางในการดำเนินการ เพื่อพัฒนา ส่งเสริม กำกับ ดูแลและติดตามตรวจสอบคุณภาพการศึกษาให้เกิดประสิทธิภาพ ต่อการพัฒนาคุณภาพการศึกษาภายในสถานศึกษาและเพื่อให้สถานศึกษาเตรียมการสำหรับการประเมินคุณภาพภายนอก นั้น เพื่อให้เกิดความมั่นใจแก่ผู้มีส่วนเกี่ยวข้องทุกฝ่ายว่าการจัดการศึกษาของสถานศึกษาได้มาตรฐาน จึงอาศัยอำนาจตาม มาตรา ๓๔ แห่งพระราชบัญญัติระเบียบบริหารราชการกระทรวงศึกษาธิการ พ.ศ.๒๕๔๖ และมาตรา ๒๗ แห่งพระราชบัญญัติ ระเบียบข้าราชการครูและบุคลากรทางการศึกษา พ.ศ.๒๕๔๗ แต่งตั้งคณะกรรมการประกันคุณภาพภายในสถานศึกษา ระดับการศึกษาขั้นพื้นฐานประจำปีการศึกษา ๒๕๖๔ ดังนี้

#### ๑. คณะกรรมการอำนวยการ

นางสุภาพร พากักดี	ผู้อำนวยการ	ประธานกรรมการ
นางมณฑิยา วงษ์วิทย์	ครูชำนาญการพิเศษ	กรรมการ
นายณรงค์ รัตนเคียร	ครูชำนาญการพิเศษ	กรรมการ
นางสุนนา ทองยิ้ม	ครูชำนาญการพิเศษ	กรรมการ
นางสาวเอมอร จรัสพันธ์	ครูชำนาญการพิเศษ	กรรมการ
นางอรชร ฉิมแก้ว	ครูชำนาญการพิเศษ	กรรมการ
นางอภิญา หอมหวล	ครูชำนาญการพิเศษ	กรรมการและเลขานุการ
นายชาญวิทย์ ศรีอุดม	ครู	กรรมการและผู้ช่วยเลขานุการ

หน้าที่ อำนวยการความสะอาด ประสานงาน ให้คำปรึกษา ควบคุม ดูแลการดำเนินงานให้เป็นไปด้วยความเรียบร้อย และมีประสิทธิภาพ

#### ๒. คณะกรรมการดำเนินงาน

##### มาตรฐานที่ ๑ คุณภาพของผู้เรียน

๑.๑ ผลสัมฤทธิ์ทางวิชาการของผู้เรียน

๑.๒ คุณลักษณะที่พึงประสงค์ของผู้เรียน

นางอรชร ฉิมแก้ว	ครูชำนาญการพิเศษ	ประธานกรรมการ
นางจำเรียง สังขรวดี	ครูชำนาญการพิเศษ	กรรมการ
นางสาวอริญา นิลสนธิ	ครูชำนาญการพิเศษ	กรรมการ

นางชนัญชิตา รัตนสมบัติ	ครูชำนาญการ	กรรมการ
นายชัยเดช นิลรัตน์	ครู	กรรมการ
นายอุดมศักดิ์ ชนะอุดม	ครูผู้ช่วย	กรรมการ
นางสาวสิตารัตน์ เกษะโกมล	ครูผู้ช่วย	กรรมการ
ว่าที่ร.ต.หญิงณัฐวดี พิณีผล	ครูผู้ช่วย	กรรมการ
นางสาวศราลักษณ์ เรืองน้อย	ครูผู้ช่วย	กรรมการ
นางสาวจรรุวรรณ สอนนรา	ครูผู้ช่วย	กรรมการ
นางสาวศิริศร วิลาศรี	ครูผู้ช่วย	กรรมการ
นางสาวพรนภัท ไสเย็น	ครูผู้ช่วย	กรรมการ
นายศรัณย์ ทิพย์แปง	ครู	กรรมการและเลขานุการ
นางสาวจตุพร ศรีละโคตร	ครูอัตราจ้าง	กรรมการและผู้ช่วยเลขานุการ

### มาตรฐานที่ ๒ กระบวนการบริหารและการจัดการ

นางมณฑิยา วงษ์วิทย์	ครูชำนาญการพิเศษ	ประธานกรรมการ
นางสุนา ทองยิ้ม	ครูชำนาญการพิเศษ	กรรมการ
นายณรงค์ รัตนเคียร	ครูชำนาญการพิเศษ	กรรมการ
นางอภิญา หอมหวล	ครูชำนาญการพิเศษ	กรรมการ
นางสาวกาญจนา ชูรอด	ครูชำนาญการพิเศษ	กรรมการ
นายไพศาล จันทพา	ครูชำนาญการพิเศษ	กรรมการ
นางสาวสุพัตรา จันทเมือง	ครูชำนาญการ	กรรมการ
นายฐาวรัตน์ อุปมะโท	ครู	กรรมการ
นางสาวเบญจวรรณ สังกัง	ครู	กรรมการ
นางสาวขวัญเรือน มีชูนาค	ครู	กรรมการ
นางสาววันดี มณีทัศน์	ครูผู้ช่วย	กรรมการ
นางสาวมุกดา พิเศษ	เจ้าหน้าที่ธุรการ	กรรมการ
นายชาญวิทย์ ศรีอุดม	ครู	กรรมการและเลขานุการ
นางสาวสุนันท์ ทองงาม	ครูอัตราจ้าง	กรรมการและผู้ช่วยเลขานุการ

### มาตรฐานที่ ๓ กระบวนการจัดการเรียนการสอนที่เน้นผู้เรียนเป็นสำคัญ

นางสาวเอมอร จรัสพันธ์	ครูชำนาญการพิเศษ	ประธานกรรมการ
นายปรีชา ลักษณะโยธิน	ครูชำนาญการพิเศษ	กรรมการ
นางพรรัตน์ ลักษณะโยธิน	ครูชำนาญการพิเศษ	กรรมการ
นางพรประภา กีเรียง	ครูชำนาญการพิเศษ	กรรมการ
นางวัลณภทท์ ศิริสุข	ครูชำนาญการพิเศษ	กรรมการ
นางสาวไพเราะ สงวนผลไพโรจน์	ครูชำนาญการพิเศษ	กรรมการ
นายสรिया สายธนู	ครูชำนาญการพิเศษ	กรรมการ
นายธีระ คลังทอง	ครูชำนาญการ	กรรมการ

นายสิริวิชญ์ ษรจันทร์ศรี	ครูผู้ช่วย	กรรมการ
นางสาวชุลีพร ป้อมมงกุฏ	ครูผู้ช่วย	กรรมการ
นายศิริวุฒิ เพ็ชรดี	ครูผู้ช่วย	กรรมการ
นายอนรรักษ์ ไชยอรรถ	ครูผู้ช่วย	กรรมการ
นางสาวจุฑามาศ จอมหงษ์	ครูอัตราจ้าง	กรรมการ
นางสาวรสสุคนธ์ พิฐพัฒน์พงษ์	ครูผู้ช่วย	กรรมการและเลขานุการ
นางสาวชุตติกาญจน์ พงษ์สถิต	ครูอัตราจ้าง	กรรมการและผู้ช่วยเลขานุการ

หน้าที่ ๑) ปฏิบัติกิจกรรมที่มุ่งเน้นให้เกิดผลสัมฤทธิ์ทางวิชาการและคุณลักษณะที่พึงประสงค์ของผู้เรียน๒)

ปฏิบัติงานต่าง ๆ ในส่วนที่เกี่ยวข้องกับกระบวนการบริหารจัดการศึกษาหรือตามโครงสร้างการบริหารงานแต่ละฝ่ายของโรงเรียน ให้เกิดประสิทธิภาพและบรรลุผลตามมาตรฐานและเป้าหมายที่กำหนดไว้

๓) จัดกระบวนการเรียนการสอนที่เน้นผู้เรียนเป็นสำคัญ

๔) ปฏิบัติงาน/กิจกรรม/โครงการตามระยะเวลาที่กำหนด โดยการมีส่วนร่วมของทุกฝ่าย

๕) กำกับ ติดตาม ประเมิน สรุปรายงานผลการดำเนินงาน/กิจกรรม/โครงการต่าง ๆ และนำเสนอต่อผู้บริหารสถานศึกษา

ทั้งนี้ให้ผู้ที่ได้รับการแต่งตั้ง ปฏิบัติหน้าที่ตามที่ได้รับมอบหมายอย่างเต็มความสามารถ มีประสิทธิภาพ และบังเกิดผลดีแก่ทางราชการ

สั่ง ณ วันที่ ๑๐ กันยายน พ.ศ. ๒๕๖๔



(นางสุภาพร พากักดี)

ผู้อำนวยการโรงเรียนราชประชานุเคราะห์ ๔๘ จังหวัดจันทบุรี



คำสั่งโรงเรียนราชประชานุเคราะห์๔๘ จังหวัดจันทบุรี

ที่ ๒๖/๒๕๖๔

เรื่อง แต่งตั้งคณะกรรมการจัดทำรายงานการประเมินตนเองของสถานศึกษา ประจำปีการศึกษา ๒๕๖๔

โดยที่มีประกาศใช้กฎกระทรวงการประกันคุณภาพการศึกษา พ.ศ.๒๕๖๑ ลงวันที่ ๒๐ กุมภาพันธ์ พ.ศ. ๒๕๖๑ และกระทรวงศึกษาธิการมีประกาศให้ใช้มาตรฐานการศึกษา ลงวันที่ ๖ สิงหาคม พ.ศ.๒๕๖๑ และตามที่สำนักงานคณะกรรมการการศึกษาขั้นพื้นฐาน ได้จัดทำแนวปฏิบัติการดำเนินงานการประกันคุณภาพการศึกษาขั้นนั้น โรงเรียนได้ร่วมกันจัดทำมาตรฐานการศึกษาของสถานศึกษา ๓ มาตรฐาน เพื่อนำไปพัฒนาและส่งเสริม กำกับ ดูแลและติดตามตรวจสอบคุณภาพการศึกษา อาศัยอำนาจตามความในมาตรา ๓๙ วรรคหนึ่ง แห่งพระราชบัญญัติระเบียบบริหารราชการกระทรวงศึกษาธิการ พ.ศ.๒๕๔๖ และความในมาตรา ๒๗ แห่งพระราชบัญญัติระเบียบข้าราชการครูและบุคลากรทางการศึกษา พ.ศ.๒๕๔๗ แต่งตั้งคณะกรรมการดำเนินการจัดทำรายงานการประเมินตนเองของสถานศึกษา(SAR) ประจำปีการศึกษา ๒๕๖๔ เพื่อสรุปผลการพัฒนาคุณภาพการศึกษาของสถานศึกษา ดังนี้

**๑. คณะกรรมการฝ่ายอำนวยการ**

นางสุภาพร พาก์กดี	ผู้อำนวยการ	ประธานกรรมการ
นางชนัญชิตา รัตนสมบัติ	รองผู้อำนวยการ	กรรมการ
นายเด่นชัย มูลสวัสดิ์	รองผู้อำนวยการ	กรรมการ
นางสาวสุพัชรา จันทเมือง	รองผู้อำนวยการ	กรรมการ
นางอภิญา หอมหวล	ครูชำนาญการพิเศษ	กรรมการและเลขานุการ
นายชาญวิทย์ ศรีอุดม	ครู	กรรมการและผู้ช่วยเลขานุการ

หน้าที่ อำนวยความสะดวก ให้คำปรึกษาในการสรุปและจัดทำรายงานการประเมินตนเองให้เป็นไปด้วยความถูกต้อง และมีประสิทธิภาพ

**๒. คณะกรรมการฝ่ายสรุปรายงานการประเมินตนเองของสถานศึกษา**

ส่วนที่ ๑ ข้อมูลพื้นฐาน

ส่วนที่ ๓ สรุปผล แนวทางการพัฒนาและความต้องการการช่วยเหลือ

ส่วนที่ ๔ ภาคผนวก

นางอภิญา หอมหวล	ครูชำนาญการพิเศษ	ประธานกรรมการ
นางอรชร ฉิมแก้ว	ครูชำนาญการพิเศษ	กรรมการ
นางสาวขวัญเรือน มีชุนาค	ครู	กรรมการ
นางสาวศิริศร วิชาศรี	ครู	กรรมการ
นายชาญวิทย์ ศรีอุดม	ครู	กรรมการ

นายชัยเดช นิรัตน์	ครู	กรรมการ
นายศรัณย์ ทิพย์แปง	ครู	กรรมการและเลขานุการ
นางสาวเบญจวรรณ สัจวง	ครู	กรรมการและผู้ช่วยเลขานุการ

**หน้าที่**

รวบรวม และรายงานข้อมูลที่เกี่ยวข้อง ดังต่อไปนี้

๑. ข้อมูลทั่วไป
๒. ข้อมูลบุคลากรของสถานศึกษา ณ วันที่ ๓๑ มีนาคม พ.ศ.๒๕๖๔
  - จำนวนบุคลากร
  - วุฒิการศึกษาสูงสุดของบุคลากร
  - สาขาวิชาที่จบการศึกษาและภาระงานสอน
๓. ข้อมูลนักเรียน (ที่ใช้รายงาน สศศ.ภาคเรียนที่ ๑)
๔. สรุปข้อมูลผลสัมฤทธิ์ทางการเรียนของสถานศึกษา
  - ร้อยละของนักเรียนที่มีผลสัมฤทธิ์ทางการเรียนแต่ละรายวิชาในระดับ ๓ ขึ้นไป
  - ร้อยละของคะแนนของแต่ละกลุ่มสาระการเรียนรู้ ปีการศึกษา ๒๕๖๔
๕. ผลการประเมินการทดสอบความสามารถพื้นฐานของผู้เรียนระดับชาติ (National Test : NT)

ระดับชั้นประถมศึกษาปีที่ ๓

- ผลการประเมินการทดสอบความสามารถพื้นฐานของผู้เรียนระดับชาติ (NT) ปีการศึกษา ๒๕๖๔
- เปรียบเทียบผลการประเมินการทดสอบความสามารถพื้นฐานของผู้เรียนระดับชาติ (NT) ระหว่าง

ปีการศึกษา ๒๕๖๓-๒๕๖๔

๖. ผลการทดสอบทางการศึกษาระดับชาติขั้นพื้นฐาน (O-NET)
  - ผลการทดสอบทางการศึกษาระดับชาติขั้นพื้นฐาน (O-NET) ชั้นมัธยมศึกษาปีที่ ๖ ปีการศึกษา ๒๕๖๔
  - เปรียบเทียบผลการทดสอบทางการศึกษาระดับชาติขั้นพื้นฐาน (O-NET) ชั้นมัธยมศึกษาปีที่ ๖

ปีการศึกษา ๒๕๖๓-๒๕๖๔

๗. ข้อมูลการใช้แหล่งเรียนรู้ภายในและภายนอกโรงเรียน ปีการศึกษา ๒๕๖๔
๘. ข้อมูลงบประมาณ
๙. สภาพชุมชนโดยรวม
๑๐. สรุปผลการประเมินจากหน่วยงานภายนอก
๑๑. จุดเด่น จุดที่ควรพัฒนาทั้ง ๓ ด้าน
๑๒. แนวทางการพัฒนาในอนาคต
๑๓. ความต้องการความช่วยเหลือ
๑๔. เอกสารอ้างอิง/ภาพประกอบ

**ส่วนที่ ๒ ผลการประเมินตนเองของสถานศึกษา**

**มาตรฐานที่ ๑ คุณภาพของผู้เรียน**

นางอรชร ฉิมแก้ว	ครูชำนาญการพิเศษ	ประธานกรรมการ
นางสาวศิริศร วิลาศรี	ครู	กรรมการ
นายชัยเดช นิรัตน์	ครู	กรรมการ

นายอุดมศักดิ์ ชนะอุดม	ครู	กรรมการ
นางสาวเบญจวรรณ สິงวัง	ครู	กรรมการและเลขานุการ
นางสาวบุญญา พิษุขตะแก้ว	ครูผู้ช่วย	กรรมการและผู้ช่วยเลขานุการ

**มาตรฐานที่ ๒ กระบวนการบริหารและการจัดการ**

นางมณฑิลา วงษ์วิทย์	ครูชำนาญการพิเศษ	ประธานกรรมการ
นางสาวกาญจนา ชูรอด	ครูชำนาญการพิเศษ	กรรมการ
นายชาญวิทย์ ศรีอุดม	ครู	กรรมการและเลขานุการ
นางสาวสุนันท์ จำปาศักดิ์	ครูอัตราจ้าง	กรรมการและผู้ช่วยเลขานุการ

**มาตรฐานที่ ๓ กระบวนการจัดการเรียนการสอนที่เน้นผู้เรียนเป็นสำคัญ**

นางสมนา ทองยิ้ม	ครูชำนาญการพิเศษ	ประธานกรรมการ
นางพรประภา กีรัมย์	ครูชำนาญการพิเศษ	กรรมการ
นางสาวขวัญเรือน มีชุนาค	ครู	กรรมการและเลขานุการ
นางสาวมุกดา พิเศษ	เจ้าหน้าที่ธุรการ	กรรมการและผู้ช่วยเลขานุการ

หน้าที่ รวบรวม และรายงานผลการประเมินตนเองตามมาตรฐาน ดังต่อไปนี้

๑. ระดับคุณภาพ
๒. กระบวนการพัฒนา
๓. ผลการดำเนินงาน
๔. จุดเด่น
๕. จุดที่ควรพัฒนา

ให้ผู้ที่ได้รับการแต่งตั้งปฏิบัติหน้าที่ตามที่ได้รับมอบหมายอย่างเคร่งครัด มีประสิทธิภาพและบังเกิดประโยชน์สูงสุดกับทางราชการ

สั่ง ณ วันที่ ๒๒ มีนาคม พ.ศ. ๒๕๖๔



(นางสุภาพร พาภักดี)

ผู้อำนวยการโรงเรียนราชประชานุเคราะห์๔๘ จังหวัดจันทบุรี